

大数据与会计专业

2021 级人才培养方案

编制说明

2021 级专业人才培养方案编制总体情况

| | | | |
|----------------|------|---|---------------|
| 工作内容 | | 1. 深入走访调研**顶呱呱投资有限公司会计事业部、民生物流**有限公司、一汽物流（**）有限公司、领克汽车工厂、金洪股份**公司等多家企业，访谈会计毕业生的方式了解会计行业新技术、新业态，会计人才的转型趋势和知识、技能、素质要求。2. 专业建设指导委员会成员进行人才培养方案修订的论证 | |
| 撰 写 | | 通过调研，确定会计专业人培目标，并参照会计专业技术标准，财务共享服务、业财一体信息化应用、数字管理管理会计职业技能等级证书标准，进行课程体系的调整和专业核心课程教学内容的书证融通改革，经专业建设指导委员会论证确定了 21 级会计专业人才培养方案。 | |
| 联合制定方案的企业或行业协会 | | | |
| 审 核 | 校外专家 | 黎**，高级会计师，**华衡会计师事务所有限公司 | |
| | | 苟**，执业注册税务师、**传承生物股份有限公司会计师， | |
| | | | |
| | 校内专家 | 夏**，副教授，****学校 | |
| | | 蒋**、教授、****学校 | |
| | | | |
| 二级学院审定 | | 夏** | 二级学院专业建设指导委员会 |
| 核 稿 | | 教务处 | |
| 审 核 | | 教学指导委员会 | 校学术委员会 |
| 批 准 | | 校长办公会 | 党委会 |

目 录

| | |
|-------------------------|----|
| 一、专业名称及代码..... | 2 |
| 二、入学要求..... | 2 |
| 三、修业年限与学历..... | 2 |
| 四、人才培养类型..... | 2 |
| 六、培养目标与培养规格..... | 4 |
| （一）培养目标..... | 4 |
| （二）培养规格..... | 5 |
| 七、课程设置..... | 7 |
| （一）课程体系说明..... | 7 |
| （二）课程体系..... | 9 |
| （三）课程支撑培养规格关系矩阵图..... | 6 |
| （四）主要公共基础课程简介..... | 12 |
| （五）专业基础课程简介..... | 17 |
| （六）专业核心课程简介..... | 20 |
| （七）专业拓展课程（选修课程）简介..... | 25 |
| （八）综合实训简介..... | 30 |
| （九）综合素质课程简介..... | 32 |
| （十）试点 1+X 书证融通课程 | 32 |
| 八、技能考核安排..... | 34 |
| 九、实施保障..... | 34 |
| （一）师资队伍..... | 34 |
| （二）教学设施..... | 34 |
| （三）教学资源..... | 37 |
| （四）教学方法..... | 38 |
| （五）教学评价..... | 38 |
| 十、毕业条件与要求..... | 41 |
| （一）毕业条件..... | 41 |
| （二）毕业要求..... | 41 |
| 十一、教学进程总体安排（附表 I） | 42 |

一、专业名称及代码

专业名称：大数据与会计

专业代码：530302

二、入学要求

高中阶段教育毕业生或具有同等学力（历）者

三、修业年限与学历

修业年限：基本修业年限三年，弹性学制可延长两年

学历层次： 大专

四、人才培养类型

本专业培养的是会计技术技能型人才。根据双高建设的人才培养要求，本专业通过工学结合这一切入点，明确职业岗位群及相关职位所具备的职业能力，将素质教育、职业技能培养和创新创业教育三个方面贯穿于人才培养全过程，构建特色鲜明的“工学一体、实境育人、三线贯通”的人才培养模式，形成了岗、课、证融合的课程体系。

结合会计专业技术资格证、职业技能等级证书开设相应课程，融入职业能力培养目标和会计职业资格证等职业标准的内容。立足于培养学生通识能力、财税核算能力、业财一体信息化处理能力、管理会计能力，开设基本素质课程、专业基础课程、专业核心课程、专业拓展课程。借助产学合作平台，利用校内仿真实训室和校外实习实训基地，根据学生的认知规律和循序渐进的职业技能培养过程，采取“认知实习+基本技能实训+岗位实训+会计综合实训+顶岗实习”阶段递进的实践教学设计，通过公共选修创新创业课程培养学生创新创业基本素养，通过专业拓展 ERP 沙盘模拟经营、数学建模、技能比赛和第二课堂活动丰富了实践教学项目，有利于提升大学生创新能力。从而形成大数据与会计专业“阶段递进、虚实结合、横向拓展”的实践教学体系。

五、职业面向

本专业职业面向如表 1 所示。

表 1 本专业职业面向

| 所属专业大类 (代码) | 所属专业类 (代码) | 对应行业 (代码) | 主要职业类别 (代码) | 主要岗位群或 技术领域举例 | 职业资格 (职业技能等 级) 证书 |
|----------------|-----------------|------------------------------|--|--|---|
| 财经商贸大类 (53) | 财务会计类 (5303) | 会计、审 计及税 务服务 (7241) | (1) 会计专业人员 (2-06-03) (2) 税务专业人员 (2-06-05-00) (3) 其他会计人员 (2-06-03-99)。 | (1) 会计核算 (2) 税务管理 (3) 成本管理 (4) 财务分析 (5) 预算管理 (6) 会计监督 | (1) 初级会计职 称证书; (2) 1+X 财务共 享服务职 业技能等级证书; (3) 业财一体信 息化应用技能等级 证书; (4) 数字化管理 会计技能等级证书 |

表 2 大数据与会计专业对应职业岗位素质及技能要求

| 岗位 | 岗位对应的素质能力要求 | |
|------|--|--|
| | 岗位综合素质要求 | 岗位技能要求 |
| 出纳 | 1. 遵守会计和其他财经法律、法规; 2. 具有良好的职业道德素养; 3. 熟悉出纳岗位职责、工作规范、业务流程; 4. 与单位内部、外部的相关办理业务的人员之间具有良好的沟通能力; 5. 关键时刻、危难之际, 保护国家、集体的现金、会计档案等重要财产和资料。 | 1. 掌握基本财务会计知识 2. 掌握出纳基本技能: 数码字的书写、珠算、点钞; 3. 会办理货币资金收、付业务; 4. 会审核和填制各种内部原始凭证、银行结算凭证和现金、银行存款收付会计凭证; 5. 会登记库存现金及银行存款日记账; 6. 会编制银行余额调节表。 |
| 会计核算 | 1. 遵守会计和其他财经法律、法规; 2. 具有良好的职业道德素养; 3. 熟悉会计各个核算岗位职责、工作规范、业务流程; 4. 与单位内部、外部的相关办理业务的人员之间具有良好的沟通能力; 5. 正确解读税收制度, 正确计算税费, 熟悉税收申报流程和手续。 | 1. 能够科学建账, 设计有关会计制度; 2. 熟练的运用会计方法, 进行资产核算、权益核算、收益核算等会计核算; 3. 正确的进行成本计算; 4. 能编制财务报表并进行报表附注的披露; 5. 发票的领购、使用、缴销、保管; 6. 税款计算、申报缴纳; 7. 掌握财务软件的基础知识, 熟练操作有关财 |

| | | |
|------|--|--|
| | | 务软件； 8. 能够运用 ERP 系统对资金管理、总账管理、采购与付款管理、工资管理、应收账款管理，对设备进行日常管理； 9. 进行会计资料的归档和保管。 |
| 审计助理 | 1. 遵守会计和其他财经法律、法规； 2. 具有良好的职业道德素养； 3. 熟悉审计岗位职责、工作规范、业务流程； 4. 能良好地与被审计部门和人员进行沟通，交换审计意见； 5. 能不卑不亢，不为利而出具虚假审计报告 | 1. 能熟练地收集审计所需资料； 2. 能熟练地确定审计程序，划分审计时间； 3. 熟悉审计约定书的要素和签订方法； 4. 会编制审计整体计划和项目计划； 5. 能在注册会计师的指导下，收集审计证据，整理审计工作底稿； 6. 熟悉审计意见的种类以及各种审计意见的表述方法； 7. 会运用规范格式撰写审计报告初稿，协助注册会计师完成有关审计工作； 8. 能规范整理审计资料，保管审计档案。 |
| 企业管家 | 1. 遵守会计和其他财经法律、法规； 2. 具有良好的职业道德素养； 3. 能与企业客户进行良好的语言沟通； 4. 按照政策规定为中小微企业进行财税服务代理，劝导企业提供规范的业务资料。 | 1. 熟悉掌握财务基础知识； 2. 熟悉税收专业知识； 3. 熟练掌握各项政策法规； 4. 为中小微企业发票代理开具、资格审核、票据整理； 5. 为中小微企业进行涉税业务服务。 |
| 财务管理 | 1. 遵守会计和其他财经法律、法规； 2. 具有良好的职业道德素养； 3. 熟悉财务管理岗位职责、工作规范； 4. 能友好地与企业一线财务人员相处、沟通； 5. 能根据生产方式、社会经济环境、政策法规的变化判断对企业财务产生的影响。 | 1. 掌握财务会计、管理会计、财务管理等相关专业知识； 2. 能运用成本预测方法对成本进行事前管理； 3. 会进行成本核算、控制、分析； 4. 会编制全面预算的基本方法； 5. 能够参与企业筹资、投资、营运资金和分配管理活动 6. 熟练运用办公自动化软件、相关财务软件以及数据技术进行财务分析。 |

六、培养目标与培养规格

（一）培养目标

本专业培养理想信念坚定，德、智、体、美、劳全面发展，具有一定的科学文化水平，良好的人文素质、职业道德和创新意识，精益求精的工匠精神，较高的就业能力和可持续发展的能力，面向省内各中小微企业和财税咨询鉴证类机构的财会岗位群，能从事会计核算

算、监督、管理会计和社会型财务共享服务等基本业务工作，具有“诚实守信、精算善管、德技并修”的高素质技术技能型复合人才。

（二）培养规格

从素质、知识和能力三个方面对本专业学生培养规格作具体要求，分为三级指标：

表 3 素质、知识和能力的培养规格表

| 一级指标 | 二级指标 | 三级指标 |
|------|------------|--|
| 1 素质 | 1.1 思想政治素质 | 1.1.1 拥护中国共产党的领导，热爱祖国，热爱人民； |
| | | 1.1.2 坚定“四个自信”，践行社会主义核心价值观； |
| | | 1.1.3 正确的世界观、人生观、价值观，道德观，改革创新的时代精神； |
| | | 1.1.4 准确把握世界和中国发展大势，理性分析国内外热点问题。 |
| | 1.2 文化素质 | 1.2.1 具有良好的人文素养和人文知识； |
| | | 1.2.2 具有良好的生活习惯、行为习惯和自我管理能力； |
| | | 1.2.3 具有一定的科学意识，健康的审美情趣，文明的言行举止； |
| | | 1.2.4 传承传统文化精髓； |
| | | 1.2.5 对学生的感知、情感、想象，直觉等审美的感性素质进行开发与提升，使其具有健全的人格，活泼和不竭的生命力； |
| | | 1.2.6 具有较高的体育文化素养和体育观赏水平。 |
| | 1.3 职业素质 | 1.3.1 爱岗敬业，诚实守信，遵法守规，廉洁自律，客观公正，严谨细致，求实守正，参与管理，职业认同，践行会计职业精神； |
| | | 1.3.2 尊重劳动、热爱劳动，具有艰苦奋斗的劳动精神； |
| | | 1.3.3 具有精益求精的工匠精神；任劳任怨的劳模精神； |
| | | 1.3.4 具有自主学习和终身学习的意识； |
| | | 1.3.5 具有职业生涯规划意识、正确的就业观念； |
| | | 1.3.6 具备高度的组织纪律性和勇敢顽强、团结进取、责任担当、开拓创新、拼搏向上的精神风貌； |
| | | 1.3.7 具有健康良好的沟通和交流技巧，在充分展现自我的同时做到尊重他人，能够正确进行自我定位，提升人际交往能力。 |
| | 1.4 身心素质 | 1.4.1 坚持长期体育锻炼，达到《国家学生体质健康标准》要求； |
| | | 1.4.2 具有健康的体魄、良好的个性心理品质、正确的自我意识和坚强的意志品质； |

| | | |
|------|------------|---|
| | | 1.4.3 具有一定的国防忧患意识; |
| | | 1.4.4 养成积极乐观的生活态度; 能运用适宜的方法调节自己的情绪。 |
| 2 知识 | 2.1 文化基础知识 | 2.1.1 熟悉马克思主义、毛泽东思想和中国特色社会主义理论体系基本内容, 认识新时代对青年学生的思想政治基本要求; |
| | | 2.1.2 理解社会主义核心价值观的含义, 了解道德及职业道德的基本规范, 了解我国宪法、军事法规和相关法规的基本内容, 了解时事政策, 了解中华优秀传统文化的基本知识; |
| | | 2.1.3 掌握基本的人文社会科学知识, 信息技术知识; |
| | | 2.1.4 了解国防历史、国防成就、国防法规、我国武装力量构成, 了解古代、近代和现代军事思想, 了解信息化战争的基本内容, 了解相关的信息化装备知识; |
| | | 2.1.5 熟悉和掌握英语语言词汇、语法、和用于中英双语交互运用中的听、说、读、写、译的基本知识; 掌握语言的语用范畴和使用规则; 掌握基本的英、汉语常识知识; |
| | | 2.1.6 掌握体育的基本理论知识、基本技术、基本技能, 懂得自我锻炼与评价、自我诊断与保健等原则; |
| | 2.2 专业知识 | 2.2.1 掌握经济法、财税法规、企业管理、市场营销等基础知识; |
| | | 2.2.2 掌握财务会计核算、财务报表编制知识; |
| | | 2.2.3 掌握成本核算与管理知识; |
| | | 2.2.4 掌握各种税费计算与申报知识; |
| | | 2.2.5 掌握财务管理基本原理和基础理论知识; |
| | | 2.2.6 掌握数据统计、财务数据分析等基础知识 |
| | | 2.2.7 掌握管理会计基础知识; |
| | | 2.2.8 掌握审计基本知识和基本程序。 |
| 3 能力 | 3.1 专业技术技能 | 3.1.1 培养个人进一步发展及学历提升的可持续进步的能力; |
| | | 3.1.2 具有珠算、点钞、数码字、传票等财经基本技能; |
| | | 3.1.3 具有本专业必需的信息技术应用能力, 具备会计信息的大数据分析和数据应用能力; |
| | | 3.1.4 具备出纳岗位工作能力, 能够选择合理的结算方式, 完成资金收付结算; |
| | | 3.1.5 具备会计核算能力, 能够准确进行会计要素的确认、计量和报告, 熟练进行会计凭证审核与编制、账簿登记以及报表编制; |

| | | |
|--|----------|---|
| | | 3.1.6 具有成本核算和成本管理的能力，能够合理选择产品成本计算的方法，正确计算产品成本，科学进行成本分析与管理； |
| | | 3.1.7 具备涉税事务处理能力，能够正确计算各种税费，并进行规范申报；进行基本的纳税筹划和纳税风险控制。 |
| | | 3.1.8 具备一定的管理会计能力，能够进行财务、业务信息的处理、分类、分析、输出，提供企业决策所需的信息，能够运用预算编制的基本方法编制企业业务预算和财务预算。输出提供企业决策所需的信息。 |
| | | 3.1.9 具备一定的财务管理能力，能够运用财务管理的基本原理和方法进行中小微企业筹资、投资及营运方案的分析。 |
| | | 3.1.10 具备一定的审计工作能力，能够收集整理审计证据和有关审计信息，编制审计工作底稿，协助审计人员编制审计报告； |
| | | 3.1.11 具备业财税融合的业务分析、财务处理、业务管理建议的能力； |
| | | 3.1.12 掌握相关文献检索方法，数据获取途径，具有基本的专业资料分析与综合的能力。 |
| | 3.2 关键能力 | 3.2.1 具备鉴别是非标准和独立思考判断的能力； |
| | | 3.2.2 具有健康的心理和情绪调节管理的能力； |
| | | 3.2.3 掌握正确的学习方法，具有一定地获取新知识的能力； |
| | | 3.2.4 具有创新思维及思维拓展能力； |
| | | 3.2.5 具有不断学习和适应社会和行业发展的能力； |
| | | 3.2.6 具有良好的文化交流能力、表达与沟通能力、团队协作能力及策划、组织、协调能力； |
| | | 3.2.7 具有正确的政治判断能力； |
| | | 3.2.8 了解如何欣赏科学之美的能力，了解怎样认识和掌握自然科学规律的能力； |
| | | 3.2.9 培养 Word、Excle、Powerpoint、Power BI 以及用友、金蝶软件操作与计算能力。 |

七、课程设置

（一）课程体系说明

1. 本专业学生毕业最低学分为 143.5 学分。其中，公共基础课程 44 学分（公共基础必修课 36 学分、公共基础选修课 8 学分），专业课程 95.5 学分（专业基础课程 18.5 学分、专业核心课程 25 学分、综合实践 25 学分、专业拓展课程 27 学分），其它课程 4 学分

（文化素质课程 4 学分）

2. 理论教学 17 学时计 1 学分。学分；实训教学 1 周折算 30 学时，一周为 1 学分；课程设计 1 周折算 16 学时，一周为一学分。

3. 实践学时占比 55.43%。

4. 平均周学时原则上不超过 26 学时。

（二）课程体系

表 4 大数据与会计专业课程体系结构

| 类别 | | 课程名称 | 课程类型 | 折算学时/学分 |
|--------|--------|-------------------------|-------------------------------------|---------|
| 公共基础课程 | 公共必修课 | 1. 思想道德修养与法律基础 | A | 50/3 |
| | | 2. 毛泽东思想和中国特色社会主义理论体系概论 | A | 64/4 |
| | | 3. 形势与政策 | B | 64/1 |
| | | 4. 大学生心理健康 | A | 32/2 |
| | | 5. 中国优秀传统文化精髓赏析 | B | 32/0 |
| | | 6. 大学英语 | B | 104/6 |
| | | 7. 职业英语 | B | 52/3 |
| | | 8. 信息技术应用 | B | 48/3 |
| | | 9. 体育 | B | 90/3 |
| | | 10. 创新创业实务（公共必选课程） | C | / |
| | | 11. 经济数学（一） | A | 60/3.5 |
| | | 12. 经济数学（二） | B | 36/2 |
| | | 13. 军事理论 | A | 36/2 |
| | | 14. 大学语文 | A | 40/2.5 |
| | | 15. 就业指导 | A | 20/1 |
| | 小计 | 学时/学分： 736/ 36 | | |
| | 公共选修课 | 学时/学分： 120 /8 | 公共基础选修课学分不低于 8 分，学时按照 17*8=136 学时计算 | |
| 专业课程 | 专业基础课程 | 1. 财经法规 | B | 28/1.5 |
| | | 2. 会计基础 | B | 68/4 |
| | | 3. 财会基本技能 | B | 30/2 |
| | | 4. 出纳技能应用 | B | 45/2.5 |
| | | 5. 经济法 | B | 48/3 |
| | | 6. 管理学基础 | B | 46/2.5 |
| | | 7. 统计学原理 | B | 52/3 |
| | 小计 | 学时/学分： 317/18.5 | | |

| | | | | |
|--|----------------|------------------|---|--------|
| | 专业 核心 课程 | 1. 企业财务会计（一） | B | 74/4.5 |
| | | 2. 企业财务会计（二） | B | 52/3 |
| | | 3. 成本核算与管理 | B | 60/3.5 |
| | | 4. 业财一体信息化应用 | B | 80/4.5 |
| | | 5. 税费核算 | B | 60/3.5 |
| | | 6. 纳税申报 | B | 48/3 |
| | | 7 大数据技术应用 | B | 48/3 |
| | 小计 | 学时/学分：422/25 | | |
| | 专业拓展 课程 | 1. ERP 沙盘经营管理 | B | 30/2 |
| | | 2. 财务管理 | B | 68/4 |
| | | 3. 管理会计 | B | 54/3 |
| | | 4. 审计学 | B | 68/4 |
| | | 5. 预算会计 | B | 30/2 |
| | | 6. 商品流通企业会计实务 | B | 44/2.5 |
| | | 7. EXCEL 在财务中的应用 | B | 45/2.5 |
| | | 8. 财务报表分析 | B | 30/2 |
| | | 9. 高级财务会计 | B | 48/3 |
| | | 10. 市场营销 | B | 30/2 |
| | 小计 | 学时/学分：447/27 | | |
| | 综合 实训 课程 | 军训 | C | 112/2 |
| | | 会计基础实训 | C | 30/1 |
| | | 核算岗位综合实训 | C | 60/2 |
| | | 云财务共享实训 | C | 60/2 |
| | | 会计综合实训 | C | 240/8 |
| | | 毕业实习 | C | 120/4 |
| | | 毕业设计 | C | 192/6 |
| | 小计 | 学时/学分：814 /25 | | |

| | | | |
|------|--------|----------------------------------|--|
| 素质课程 | 综合素质课程 | 1. 二课堂综合素质培养课（3 学分）（二课堂成绩单制相关课程） | 一、二课堂衔接课程，总获得学分不低于 4 学分，其中劳动实践不低于 1 学分，学分纳入毕业校验，不纳入学费计算。 |
| | | 2. 劳动教育（ 1 学分）（二课堂成绩单制劳动素养课程） | |
| | 小计 | 学时/学分： /4 | |

（三）课程支撑培养规格关系矩阵图

课程支撑专业人才培养规格中素质、知识和能力要求的关系矩阵图。

表 5 课程支撑培养规格关系矩阵图

| 类别 | 课程名称 | 1 素质 | | | | 2 知识 | | | | | | | | | 3 能力 | | | | | | | | | | | | |
|----------|---------------------|------|-----|-----|-----|------|-------|-------|-------|-------|-------|-------|-------|-------|-------|-------|-------|-------|-------|-------|-------|-------|-------|--------|--------|-----|---|
| | | 1.1 | 1.2 | 1.3 | 1.4 | 2.1 | 2.2 | | | | | | | | 3.1 | | | | | | | | | | | 3.2 | |
| | | | | | | | 2.2.1 | 2.2.2 | 2.2.3 | 2.2.4 | 2.2.5 | 2.2.6 | 2.2.7 | 2.2.8 | 3.1.1 | 3.1.2 | 3.1.3 | 3.1.4 | 3.1.5 | 3.1.6 | 3.1.7 | 3.1.8 | 3.1.9 | 3.1.10 | 3.1.11 | | |
| 公共基础必修课程 | 思想道德修养与法律基础 | √ | √ | √ | | √ | | | | | | | | | | | | | | | | | | | | | √ |
| | 毛泽东思想和中国特色社会主义形势与政策 | √ | √ | | | √ | | | | | | | | | | | | | | | | | | | | | √ |
| | 大学生心理健康 | | √ | √ | √ | | | | | | | | | | | | | | | | | | | | | | √ |
| | 中国优秀传统文化精髓赏析 | | √ | √ | √ | | | | | | | | | | | | | | | | | | | | | | √ |
| | 大学英语 | √ | √ | √ | | √ | | | | | | | | | | | | | | | | | | | | | √ |
| | 职业英语 | √ | √ | √ | | √ | | | | | | | | | | | | | | | | | | | | | √ |
| | 信息技术应用 | √ | | √ | | | | | | | | | | | | | | | | | | | | | | √ | |
| | | | | | | | | | | | | | | | | | | | | | | | | | | | |

| | | | | | | | | | | | | | | | | | | | | | | | | | | |
|--|-----------|---|---|---|---|---|--|--|--|--|--|--|--|---|--|--|--|--|--|--|--|--|--|--|--|---|
| | 体育 | √ | √ | √ | √ | √ | | | | | | | | | | | | | | | | | | | | √ |
| | 大学生创新创业基础 | | | | | | | | | | | | | | | | | | | | | | | | | √ |
| | 军事理论 | √ | √ | | √ | √ | | | | | | | | | | | | | | | | | | | | √ |
| | 经济数学（一） | | √ | √ | | √ | | | | | | | | √ | | | | | | | | | | | | √ |
| | 经济数学（二） | | √ | √ | | √ | | | | | | | | √ | | | | | | | | | | | | √ |
| | 大学语文 | √ | √ | √ | √ | √ | | | | | | | | | | | | | | | | | | | | √ |
| | 就业指导 | √ | √ | √ | √ | √ | | | | | | | | | | | | | | | | | | | | √ |

| 类别 | 课程名称 | 1 素质 | | | | 2 知识 | | | | | | | | 3 能力 | | | | | | | | | | | | |
|-------|--------|------|-----|-----|-----|------|-------|-------|-------|-------|-------|-------|-------|-------|-------|-------|-------|-------|-------|-------|-------|-------|-------|--------|--------|-----|
| | | 1.1 | 1.2 | 1.3 | 1.4 | 2.1 | 2.2 | | | | | | | | 3.1 | | | | | | | | | | | 3.2 |
| | | | | | | | 2.2.1 | 2.2.2 | 2.2.3 | 2.2.4 | 2.2.5 | 2.2.6 | 2.2.7 | 2.2.8 | 3.1.1 | 3.1.2 | 3.1.3 | 3.1.4 | 3.1.5 | 3.1.6 | 3.1.7 | 3.1.8 | 3.1.9 | 3.1.10 | 3.1.11 | |
| 专业基础课 | 财经法规 | √ | | √ | | | √ | | | | | | | | | | | | | | | | | | √ | √ |
| | 会计基础 | √ | √ | √ | | | | √ | | | | | | | | | | √ | | | | | | | | √ |
| | 财会基本技能 | √ | √ | √ | | | | | | | | | | | √ | √ | | | | | | | | | | √ |
| | 出纳技能应用 | √ | √ | √ | | | | | | | | | | | | √ | | √ | | | | | | | | √ |
| | 经济法 | √ | √ | √ | | | √ | | | | | | | | √ | | | | | | | | | | | √ |
| | 管理学基础 | √ | | √ | | | √ | | | | | | | | | | | | | | | | | | | √ |
| | 统计学原理 | √ | √ | √ | | √ | | | | | | √ | | | | | | | | | | | | √ | √ | |
| | 经济学基础 | √ | | √ | | | √ | | | | | | | | | | | | | | | | | | | √ |
| | | | | | | | | | | | | | | | | | | | | | | | | | | |

| 类别 | 课程名称 | 1 素质 | | | | 2 知识 | | | | | | | | | 3 能力 | | | | | | | | | | | | |
|-------|-----------|------|-----|-----|-----|------|-------|-------|-------|-------|-------|-------|-------|-------|-------|-------|-------|-------|-------|-------|-------|-------|-------|--------|--------|-----|---|
| | | 1.1 | 1.2 | 1.3 | 1.4 | 2.1 | 2.2 | | | | | | | | 3.1 | | | | | | | | | | | 3.2 | |
| | | | | | | | 2.2.1 | 2.2.2 | 2.2.3 | 2.2.4 | 2.2.5 | 2.2.6 | 2.2.7 | 2.2.8 | 3.1.1 | 3.1.2 | 3.1.3 | 3.1.4 | 3.1.5 | 3.1.6 | 3.1.7 | 3.1.8 | 3.1.9 | 3.1.10 | 3.1.11 | | |
| 专业核心课 | 企业财务会计（一） | √ | √ | √ | | | | √ | | | | √ | √ | | √ | | √ | | √ | | | | | | | | √ |
| | 企业财务会计（二） | √ | √ | √ | | | | √ | | | | √ | √ | | √ | | √ | | √ | | | | | | | √ | |
| | 成本核算与管理 | √ | √ | √ | | | | | √ | | | | | | √ | | | | √ | | | | | | √ | √ | |
| | 业财一体信息化应用 | √ | √ | √ | | | | √ | √ | | | √ | | | √ | | √ | | √ | | | | | | | √ | |
| | 税费核算 | √ | √ | √ | | | √ | | | √ | | | | | √ | | | | | | √ | | | | √ | √ | |
| | 纳税申报 | √ | | √ | | | | | | √ | | | | | | | | | | √ | | | | | | √ | |
| | 大数据技术应用 | √ | | √ | | | | | | | | √ | | | | | √ | | | | | | | | | √ | |

| 类别 | 课程名称 | 1 素质 | | | | 2 知识 | | | | | | | | | 3 能力 | | | | | | | | | | | | |
|-------|---------------|------|-----|-----|-----|------|-------|-------|-------|-------|-------|-------|-------|-------|-------|-------|-------|-------|-------|-------|-------|-------|-------|--------|--------|-----|---|
| | | 1.1 | 1.2 | 1.3 | 1.4 | 2.1 | 2.2 | | | | | | | | 3.1 | | | | | | | | | | | 3.2 | |
| | | | | | | | 2.2.1 | 2.2.2 | 2.2.3 | 2.2.4 | 2.2.5 | 2.2.6 | 2.2.7 | 2.2.8 | 3.1.1 | 3.1.2 | 3.1.3 | 3.1.4 | 3.1.5 | 3.1.6 | 3.1.7 | 3.1.8 | 3.1.9 | 3.1.10 | 3.1.11 | | |
| 专业拓展课 | ERP 沙盘经营管理 | √ | | √ | | | √ | | | | | | | | | | | | | | | | | | | √ | |
| | 市场营销 | √ | √ | √ | | | √ | | | | | | | | | | | | | | | | | | | √ | |
| | 审计学 | √ | √ | √ | | | | | | | | | | √ | | | | | | | | | | √ | | | |
| | 预算会计 | √ | √ | √ | | | | | | | | | | | | | | | | | | √ | | | | | |
| | EXCEL 在财务中的应用 | √ | √ | √ | | | | | √ | √ | | | √ | | | √ | √ | √ | | | | | √ | | | √ | |
| | 商品流通企业会计实务 | √ | √ | √ | | | | | √ | | | | | | | | | √ | | | | | | | | √ | |
| | 财务报表分析 | √ | √ | √ | √ | √ | √ | √ | | | | √ | | | √ | | √ | | | | | | | | √ | √ | |
| | 高级财务会计 | √ | √ | √ | | √ | | | √ | | √ | | | | √ | | √ | √ | √ | √ | √ | √ | √ | | | √ | |
| | 管理会计 | √ | √ | √ | | | | | | | | | | √ | | | | | | | | √ | | | | √ | |
| | 财务管理 | √ | √ | √ | | √ | | | | | | √ | | | | | | | | | | | | √ | | √ | √ |

[illegible]

(四) 主要公共基础课程简介

| 序号 | 课程名称 | 教学学时 | 课程目标 (素质、知识、能力) |
|----|----------------------|------|--|
| 1 | 思想道德修养与法律基础 | 50 | <p>素质目标 坚定理想信念，弘扬中国精神，践行社会主义核心价值观，树立正确的道德观，树立自觉遵守职业道德和行业规范的意识，弘扬工匠精神，尊重和维护宪法法律权威，增进法治意识，养成法治思维，提升思想道德素质和法治素养。</p> <p>知识目标 理解马克思主义人生观、价值观、道德观、法治观，掌握科学理想信念的内涵和中国精神的内涵，掌握社会主义核心价值观的主要内容，全面把握社会主义法律的本质、运行和体系，理解中国特色社会主义法治体系和法治道路的精髓。</p> <p>能力目标 能运用正确的世界观、人生观、价值观、道德观和法治观自觉规划人生、规范自己的言行，尊法学法守法用法，具有良好的表达与沟通能力、团队协作能力，具有创新思维和适应社会发展的能力。</p> |
| 2 | 毛泽东思想和中国特色社会主义理论体系概论 | 64 | <p>素质目标 坚定“四个自信”，增强建设中国特色社会主义的责任感和创造性，努力成为德智体美劳全面发展的社会主义现代化建设者和接班人，怀爱国心 立报国志 逐强国梦，做担当中华民族伟大复兴的时代新人。</p> <p>知识目标 掌握中国共产党把马克思主义基本原理同中国具体实际相结合产生的马克思主义中国化的两大理论成果，正确理解毛泽东思想、邓小平理论、“三个代表”重要思想、科学发展观、习近平新时代中国特色社会主义思想是一脉相承又与时俱进的科学体系。深刻理解中国共产党为什么能、马克思主义为什么行、中国特色社会主义为什么好？</p> <p>能力目标 具备理论联系实际，特别是紧密联系改革开放和社会主义现代化建设的实际，联系自己的思想实际的能力，树立历史观点、世界视野、国情意识和问题意识，增强运用马克思主义立场、观点和方法认识问题、分析问题和解决问题的能力。</p> |
| 3 | 形势与政策 | 64 | <p>素质目标 培养对国内外形势变化的长期关注与思考，增强对中国特色社会主义的信心，明确对国家发展的自豪感、责任感和使命感，树立积极投身中国特色社会主义现代化建设事业的奉献精神。</p> <p>知识目标 掌握党的理论创新最新成果和马克思主义形势观、政策观，正确认识我国的基本国情、党的路线方针政策、国际国内形势及其热点难点问题；准确理解当代中国马克思主义，清醒认识现阶段党和国家事业取得的历史性成就、面临的历史性机遇和挑战。</p> <p>能力目标 具备准确把握认识世界和中国发展大势，正确认识党和国家面临的形势和任务的能力，熟悉当前国际形势与国际关系的状况、发展趋势，了解世界重大事件及我国政府的基本立场</p> |

| | | | |
|---|--------------|-----|---|
| | | | 和原则；具备理性分析国际国内热点、焦点、难点问题的能力；树立学习、理解、贯彻党和政府的各项政策的自觉性从而具备关注和思考过程中逐渐形成自己的理性分析能力。 |
| 4 | 大学生心理健康 | 32 | <p>素质目标 树立心理健康发展的自主意识，培养良好的个性心理品质和自尊、自爱、自律、自强的优良品格，促进心理素质与思想道德素质、文化素质、专业素质和身体素质的协调发展。</p> <p>知识目标 掌握心理健康基本知识，了解心理健康对成才的重要意义；掌握增进心理健康的途径，科学、有效的学习方法和学习习惯，自觉地开发智力潜能，培养创新精神和实践能力；掌握心理调适的一般方法；了解大学阶段人的心理发展特征及异常表现，以科学的态度对待各种心理问题。</p> <p>能力目标 能够对自己的身体条件、心理状况、行为能力等进行客观评价，具备适应社会生活的能力、自我探索技能、心理调适技能及心理发展技能，如学习发展技能、环境适应技能、压力管理技能、问题解决能力、自我管理技能、人际交往技能和生涯规划技能等。</p> |
| 5 | 中华优秀传统文化精髓赏析 | 32 | <p>素质目标 培养对中华优秀传统文化的热爱和崇敬之情，增强民族自尊心、自信心、自豪感；开阔生视野，提高文化素养、文化品位，丰富精神世界；培养爱国主义情感、社会主义道德品质，逐步形成积极的人生态度和正确的价值观。培养形成良好的个性、健全的人格，促进其职业生涯的健康发展。</p> <p>知识目标 理解并传承中华优秀传统文化的基本精神，掌握中华优秀传统文化中的“孝老爱亲、君子人格、敬业乐群、自强不息、崇尚和合”等方面的文化精髓。</p> <p>能力目标 能诵读传统文化中的名篇佳句；能掌握学习传统文化的科学方法，养成自觉传承传统文化的良好习惯；能从文化的视野分析、解读当代社会的种种现象；学会处理人与人、人与社会之间的关系；能从行动上复兴中华优秀传统文化，践行社会主义核心价值观。</p> |
| 6 | 大学英语 | 104 | <p>培养学生的英语综合应用能力，特别是听说能力，使他们在今后学习、工作和社会交往中能用英语有效地进行交际，同时增强其自主学习能力，提高综合文化素养，以适应我国社会发展和国际交流的需要。</p> <p>素质目标 培养良好的职业道德，树立正确的人生观和价值观，养成良好的英语学习习惯，增强自主学习意识，提升综合文化素养。</p> <p>知识目标 掌握英语语法、词汇、句法和篇章知识，日常应用文体知识和中西方文化常识知识。</p> <p>能力目标 培养学生具备较强的英语读写能力，和听、说、译方面的英语综合运用能力，打下扎实的语言基础，掌握良好的英语语言学习方法，具有一定的跨文化交际能力。</p> |

| | | | |
|---|---------|----|---|
| 7 | 职业英语 | 52 | <p>以“工学结合、能力为本”的职业教育理念为指导，以工作过程为主线，融行业需求与英语学习为一体的高职英语课程教学内容体系，培养学生在职场景下的英语综合应用能力，以适应生产、建设、服务和管理一线工作的需要。</p> <p>素质目标 培养学生良好的职业道德和职业素养，包括诚信、敬业、务实、进取等；培养学生良好的人际交往素质，包括言语表达流畅、行为举止得体等；培养学生良好的团队合作意识。</p> <p>知识目标 掌握职场英语核心词汇、语法、句法，和篇章知识；以及涉外职场中英语日常用语、信函和文件知识；基本涉外礼仪知识。</p> <p>能力目标 培养学生基于职业需求的听、说、读、写、译五个方面的英语综合运用能力，具有一定的跨文化职业交际能力。</p> |
| 8 | 信息化技术应用 | 48 | <p>通过本门课程的教学，使学生能了解并遵守信息道德与信息安全准则，提升学生的信息素养；具有较快速度的文字录入能力；能对计算机进行基本维护，具备 WINDOWS 操作系统通用的操作能力；具备安装软件和使用 Office 软件进行办公自动化工作的基本能力；具备利用 Internet 搜索信息和网络沟通与交流的基本能力；具备信息下载、文件压缩的基本能力；具备常用多媒体技术典型应用的基本能力。</p> |
| 9 | 体育 | 90 | <p>素质目标 以“立德树人”为指导思想，通过体育课程思政融合，将体育精神进行自然的渗透、有效的迁移，使得学生具备高度的组织纪律性和勇敢顽强、团结进取、开拓创新、拼搏向上的精神风貌； 通过体育课程锻炼全面发展学生速度、力量、耐力、灵敏、柔韧素质和跑、跳、投掷、攀登、等能力，使更多学生能够达到《国家学生体质健康标准》合格水平； 通过体育活动改善心理状态、克服心理障碍，养成积极乐观的生活态度；运用适宜的方法调节自己的情绪；在运动中体验运动的乐趣和成功的感觉； 通过体育课程中的相互协作，使学生学会健康良好的沟通和交流技巧，在充分展现自我的同时做到尊重他人，能够正确进行自我定位，提升人际交往能力。</p> <p>知识目标 通过教学，使学生掌握体育的基本理论知识、基本技术、基本技能，使学生懂得自我锻炼与评论、自我诊断与保健等原则，逐渐建立正确的体育观念； 通过多种体育项目的教学，弥补学生中学期间体育基础的不足，培养良好的体育习惯和广泛的爱好、兴趣； 通过开展第二课堂活动、代表队训练和校内外的各种体育竞赛活动，使学生运用所学知识、技能，独立地进行锻炼、比赛，更有效地增强体质。</p> <p>能力目标 通过本课程的教学，全面锻炼学生的身体，促进身体素质和人体活动能力的提高，增强学生的体质。通过学习了解体能锻炼的方法，掌握两项以上体育项目的运动技能和基本方法，形成良好的体育锻炼习惯；能独立制订适用于自身需要的健身运动方案；具有较高的体育文化素养和观赏水平。</p> |

| | | | |
|----|---------|----|---|
| 10 | 军事理论 | 36 | <p>素质目标 提升国防意识，增强国防观念； 培养爱国主义和敢于奉献、牺牲的精神； 增强学生的忧患意识； 培养良好的心理素质。</p> <p>知识目标 理解国防内涵和国防历史，了解国防体制、国防战略、国防政策以及国防成就，熟悉国防法规、武装力量、国防动员的主要内容； 正确认识和把握国家安全的内涵，深刻认识我国面临的安全形势，了解世界主要国家的军事力量及战略动向； 了解军事思想的内涵、形成与发展过程，了解外国代表性军事思想，熟悉我国军事思想的主要内容、地位作用和现实意义，理解习近平新时代强军的科学含义和主要内容； 了解战争内涵、特点、发展历程，理解新军事革命的内涵和发展演变，掌握信息化战争的形成、主要形态、特征、代表性战例和发展趋势； 了解信息化装备的内涵、分类、发展及对现代作战的影响，熟悉世界主要国家信息化装备的发展情况。</p> <p>能力目标 培养团队意识、服从意识和执行力； 提升学生的防间保密意识； 帮助学生树立科学的战争观和方法论； 树立打赢信息化战争的信心； 达到和平时时期，积极投身到国家的现代化建设中，战争年代是捍卫国家主权和领土完整的后备人才。</p> |
| 11 | 经济数学（一） | 60 | <p>素质目标 培养数学文化修养、提高数学思维和素质； 培养学风严谨、逻辑严密及良好的心理素质； 培养自我管控能力、攻坚意识及规范意识； 培养应用意识、创新精神及团结协作精神等。</p> <p>知识目标 了解微积分起源与发展、相关经济概念与函数； 以各专业课程的学习提供必备的数学知识为目标，以经济问题为背景，系统学习函数、极限与连续、一元微分学、一元积分学等的基础知识，掌握必需的基本理论和常用的运算技能； 了解数学建模的概念与思想，学习数学建模的初步方法与知识。</p> <p>能力目标 培养学生应用数学方法解决实际问题的能力； 培养学生利用数学知识保障专业课程学习的能力； 培养学生学习后继专业基础课程学习的能力；</p> |
| 12 | 经济数学（二） | 36 | <p>素质目标 培养数学文化修养、提高数学思维和素质； 培养学风严谨、逻辑严密及良好的心理素质； 培养自我管控能力、攻坚意识及规范意识； 培养应用意识、创新精神及团结协作精神等。</p> <p>知识目标 构建经济数学知识体系； 以各专业课程的学习提供必备的数学知识为目标，以经济问</p> |

| | | | |
|----|------|----|---|
| | | | <p>题为背景，系统学习常微分方程及线性代数基础知识、掌握必需的基本理论和常用的运算技能；</p> <p>掌握数学实验中绘图、符号计算、逻辑及关系运算等数学软件的操作；</p> <p>进一步学习数学建模的方法与知识，并将数学建模的思想与方法贯穿于提出问题、分析问题、解决问题的全过程。</p> <p>能力目标</p> <p>培养数学软件的计算与操作能力；</p> <p>培养应用数学方法解决实际问题的能力；</p> <p>培养利用数学知识保障专业课程学习的能力；</p> <p>培养学习后继专业基础课程学习的能力；</p> <p>培养个人进一步发展及学历提升的可持续进步的能力；</p> |
| 13 | 大学语文 | 32 | <p>素质目标</p> <p>注重学生继续学习的能力；</p> <p>促成思想境界的升华和健全人格的塑造，培养其爱国情感和高尚的道德情操；</p> <p>培养学生成为高素质的专业技术人员。</p> <p>知识目标</p> <p>本课为综合性文化基础课。课程分为两部分：大学语文和应用文写作：</p> <p>语文部分侧重于学生的人文性、审美性等多方面的培养；</p> <p>应用文写作针对专业、工作、生活需要的各种写作实践，进一步培养学生理解、表达、写作等能力；</p> <p>授课将“课程思政”贯穿其中。</p> <p>能力目标</p> <p>为学生学习专业提供必需的语文知识，以提高专业学习质量和效率；</p> <p>提高学生的综合职业能力；</p> <p>提高学生的全面素质：智能素质和品德素质；</p> <p>为学生终身学习和职业发展奠定 基础。</p> |
| 14 | 就业指导 | 20 | <p>素质目标</p> <p>增强学生自信心，树立正确的就业观和价值观、职业观；</p> <p>把个人发展和国家需要、社会发展相结合，确立职业的概念和意识，愿意为个人的生涯发展和社会发展主动付出积极的努力；</p> <p>提高个人的沟通能力、团队合作精神。</p> <p>知识目标</p> <p>了解国家的就业形势和对大学生创业的优惠政；</p> <p>了解求职中常见的问题以及解决的方法；</p> <p>掌握求职面试中的礼仪知识；</p> <p>掌握求职简历的撰写方法。</p> <p>能力目标</p> <p>培养学生自我探索能力，独立思考和勇于创新的能力；</p> <p>树立信心，掌握信息搜索与管理技能、求职技能等。</p> |

（五）专业基础课程简介

| 序号 | 课程名称 | 教学学时/学分 | 教育目标 (素质、知识、能力) | 内容要点 |
|----|------|---------|--|--------------------------|
| 1 | 财经法规 | 28/1.5 | 素质目标: 1. 在知识的掌握中树立学生的自信心, 激发学生的求知欲; 2. 在案例分析和讨论中锻炼学生的语言表达能力和人际交往能力; 3. 锻炼学生的团队协作精神, 职业沟通和协调能力; 4. 具有自主学习和终身学习的意识; 5. 爱岗敬业、清正廉洁, 坚持原则, 不徇私, 不刁难, 树立良好的会计职业道德; 6. 坚决抵制和揭露违法犯罪行为, 形成强烈的社会责任感。 知识目标: 1. 熟悉《中华人民共和国会计法》、《会计基础工作规范》、《会计档案管理办法》等财经法律法规; 2. 掌握如下法律法规: (1) 会计法律制度的构成; (2) 会计工作管理体制的相关规定; (3) 会计机构和会计人员的相关法律规定; (4) 会计核算与监督中的相关法律规定; (5) 会计档案管理的相关规定; (6) 会计违法法律责任; (7) 会计职业道德的相关规定。 能力目标: 1. 能运用相关的法律知识处理会计从业过程中的相关事务; 2. 能运用相关法律规定进行会计工作中的职业判断; 3. 能自主学习, 与时俱进更新会计相关法律法规知识、技术和方法; 3. 能通过各种媒体资源查找所需信息, 解决企业会计工作中面临的常识性法律问题; | 会计法律制度; 会计职业道德; 会计档案管理 |
| 2 | 会计基础 | 68/4 | 素质目标: 1. 树立客观公正、爱岗敬业的人生观和价值观; 2. 具有诚实守信、遵法守规、客观公正、廉洁自律的会计职业道德; 3. 具有认真负责、严谨细致、求实守正、吃苦耐劳的工作作风; 4. 具有良好的团队协作、沟通能力。 5. 养成参与管理的意识和对会计职业的职业认同感 知识目标: 1. 了解会计随经济发展而发展的历史过程以及会计工作组织; 2. 掌握从事会计工作最基本的基础知识、基本的核算和监督职能; 3. 掌握企业基本的筹资、供应与销售、生产和财务成果业务流程和财务核算、财务分析、税务处理; 4. 熟悉并掌握从填制和审核凭证—设置和登记账簿—编制与报送会计报表的会计核算工作流程; 能力目标: 1. 自主学习, 与时俱进更新会计法规政策; | 会计基础理论、基本方法、基本技能, 基本工作流程 |

| | | | | |
|---|--------|--------|--|-----------------------|
| | | | <p>2. 掌握正确的学习方法，具有一定地获取新知识的能力；</p> <p>3. 将会计核算的基本理论、方法与技能衔接起来，进行业财税一体会计处理；</p> <p>4. 能利用计算机、互联网和数据软件进行会计信息的收集、整理和汇总。</p> | |
| 3 | 财会基本技能 | 30/2 | <p>素质目标： 热爱祖国优秀传统文化，热爱珠算与点钞技能培养爱国主义情感； 培养严谨的学风，团队合作的意识，为将来走上工作岗位做好准备</p> <p>知识目标： 掌握珠算基本结构以及数字书写要求； 掌握珠算加减法基本运算，了解乘除法运算； 掌握点钞基本知识，熟练掌握五种以上点钞完整方法； 掌握真假人民币识别以及真假身份证鉴别</p> <p>能力目标： 快速运用不同方法点钞，要求准确和速度保持一致并且流畅完整； 准确快速进行加减法运算； 能运用人民币鉴定真假，运用身份证鉴定真假； 将来从事银行、证券等金融工作的必备技能，做到毕业就能上岗实操。</p> | 点钞、珠算、会计数字书写、真假人民币识别等 |
| 4 | 出纳技能应用 | 45/2.5 | <p>素质目标 在知识和技能的达成中树立学生的自信心，激发学生的求知欲； 在处理资金收付业务中锻炼学生的语言表达能力和人际交往能力； 在业务处理流程中锻炼学生的团队协作精神，会计职业沟通、协调能； 清正廉洁，坚持原则，不徇私，不刁难，树立良好的会计职业道德； 强化学生清正廉洁、坚持原则的会计职业道德，树立学生抵制和揭露违法犯罪行为的社会责任感。</p> <p>知识目标 熟悉《中华人民共和国会计法》、《会计基础工作规范》、《企业内部控制规范》、《现金管理条例》、《银行支付结算办法》、《中华人民共和国票据法》、《中华人民共和国外汇管理条例》等财经法律法规有关货币资金管理的内容； 熟悉规范保管现金及其他有价证券的方法； 掌握出纳日常各项业务的操作流程和注意事项。</p> <p>能力目标 能规范办理现金收付、银行转账结算业务； 能辨别银行结算票据的真伪； 能规范填制相关原始凭证，会审核原始凭证及记账凭证； 能规范地核对库存现金、银行存款； 能运用相关的专业知识进行会计判断； 能自主学习，与时俱进更新会计知识、技术和方法； 能通过各种媒体资源查找所需信息解决企业新业务核算。</p> | 出纳岗位职责；现金收支；银行业务核算。 |

| | | | | |
|---|-------|--------|--|----------------------------------|
| 5 | 经济法 | 48/3 | <p>素质目标: 经济法律法规能力以培养良好的政治素质、法律素质和文化素质; 相关经济法律知识融入会计专业知识结构以培养良好的工作素质、团队素质和创新素质; 通过上述素质的实现以培养学生优秀的爱国素质和生存素质。</p> <p>知识目标: 掌握个人独资法、合伙企业法、公司法相关知识点; 掌握劳动合同法,做到在就业时签合同能最大权利维护自己权益; 熟悉合同法,为将来处理工作中的合同做准备; 了解产品质量法、市场竞争法、消费者权益保护法</p> <p>能力目标: 增强学生的社会主义市场经济的法制观念做到知法、守法; 运用掌握的经济法律知识观察、分析、处理有关社会问题和相关工作的能力; 基本具备经济工作工作的实际能力; 培养学生能以良好的法律素养积极、创新地参与中国特色社会主义现代化建设</p> | 个人独资企业法、合伙企业法、公司法、劳动合同法 |
| 6 | 管理学基础 | 46/2.5 | <p>素质目标: 培养自主学习能力和自律能力; 培养与下级、同级和上级高效沟通、团队合作的能力; 培养良好的行为习惯和职业素养。</p> <p>知识目标: 认识和理解管理的重要性和普遍性,了解古今中外管理思想的发展,理解古典管理理论和行为科学的内容; 理解并掌握管理的基本原理与方法,掌握管理的计划、组织、领导、控制、创新等职能的基本内涵、要求及科学有效实现的方法。</p> <p>能力目标: 运用所学管理知识进行具体的管理案例分析,并能够在学完课程后对管理实践进行考察; 通过管理学知识的学习而真正学会并能够用自己的头脑来思考管理学理论与实践问题; 能运用计划、组织、领导、控制、创新等方法和技巧解决简单的实践问题。</p> | 管理的基本概念和思想发展沿革,计划、组织、领导、控制四大管理职能 |

| | | | | |
|---|-------|------|--|----------------------------|
| 7 | 统计学原理 | 52/3 | 素质目标: 加强职业道德意识,培养敬业精神、社会责任; 注意培养严谨求实、勤奋动手实践的学风; 具备一定的组织协调、参与决策和良好的沟通与交流能力; 具备专业的分析判断能力和创新意识和创新能力。 知识目标: 掌握统计学基本原理及作业过程; 理解统计数据收集、整理、分析的实质; 掌握统计数据采集(野外采集、室内采集)的方法及流程; 了解统计数据管理的内容及方法 能力目标: 养统计调查与分析能力,做德才兼备的优秀人才; 能熟练运用统计数据进行数据采集操作流程; 熟练掌握应用计算机统计软件进行数据传输及处理的方法及操作流程。 | 统计调查;统计整理;统计综合指标;统计指数;抽样推断 |
|---|-------|------|--|----------------------------|

(六) 专业核心课程简介

1. 《企业财务会计》课程简介

| | | | | | | |
|--------------|------|---|------|----|------|----|
| 总课时 | | 126 | 理论学时 | 68 | 实践学时 | 58 |
| 开设学期 | | 第 2、3 学期 | | | | |
| 课程 目 标 | 素质目标 | 1. 让学生建立熟悉使用会计方法解决会计工作的思维模式； 2. 熟悉与会计工作有关的法律、行政法规、部门规章及制度； 3. 遵守会计职业道德，依法行使职权，忠于职守、坚持原则。 4. 树立正确的世界观、人生观、价值观，道德观，遵纪守法，爱岗敬业，诚实守信，具有精益求精的工匠精神； 5. 具有自主学习和终身学习的意识。 | | | | |
| | 知识目标 | 1. 熟悉企业会计核算岗位职责， 2. 掌握企业采购、销售、结算业务核算； 3. 掌握企业固定资产、无形资产、职工薪酬等业务核算； 4. 掌握企业投资、筹资业务核算； 5. 掌握企业财务成果形成、分配、税费计缴等业务核算； 6. 掌握企业财务报表编制方法。 | | | | |
| | 能力目标 | 1. 让学生以职业岗位能力为导向，初步具有会计职业判断能力； 2. 能熟练进行一般企业日常经济业务的会计处理； 3. 能运用会计基本理论知识解释资产负债表和利润表项目的信息生成过程； 4. 能运用知识分析、解决企业日常会计处理过程中的常见问题； | | | | |
| 教学重点 | | 货币资金业务核算，应收账款业务核算，存货业务核算，交易性金融资产业务核算，固定资产业务核算，无形资产业务核算，流动负债业务核算，所有者权益业务核算，财务成果业务核算，资产负债表和利润表的编制。 | | | | |
| 主要教学内容 | | 货币资金业务核算，应收账款业务核算，存货业务核算，投资业务核算，固定资产和投资性房地产业务核算，无形资产业务核算，流动负债业务核算，非流动负债业务核算，所有者权益业务核算，财务成果业务核算，财务报告的编制。 | | | | |
| 教学方法建议 | | 讲授法，案例教学法 | | | | |
| 课程考核方式 | | 本课程采用平时过程考核加期末考试的考核方式，期末采取闭卷考试 | | | | |

2. 《成本核算与管理》课程简介

| | | | | | |
|----------|--------|--|----|------|----|
| 总课时 | 60 | 理论学时 | 42 | 实践学时 | 18 |
| 开设学期 | 第 3 学期 | | | | |
| 课程 目标 | 素质目标 | 1. 树立正确的人生观和价值观； 2. 具有自主学习的意识； 3. 养成良好的行为规范，严谨的工作态度和良好的会计职业道德并具有团队协作精神； | | | |
| | 知识目标 | 1. 熟悉产品成本核算流程； 2. 掌握要素费用的归集和分配核算； 3. 掌握生产企业辅助生产费用、制造费用的归集和分配核算； 4. 掌握完成在产品成本和完工产品成本之间的生产费用分配的核算； 5. 掌握产品成本计算的品种法、分批法、分步法独立完成生产企业产品成本的核算； | | | |
| | 能力目标 | 1. 培养个人进一步发展及学历提升的可持续进步的能力； 2. 具有成本核算和成本管理的能力，能够合理选择产品成本计算的方法，正确计算产品成本，科学进行成本分析与管理； 3. 能独立完成从产品成本构成要素的归集和分配，到产品成本的计算，成本报表的编制和成本分析的会计流程； | | | |
| 教学重点 | | 要素费用的核算和产品成本的计算 | | | |
| 主要教学内容 | | 成本费用归集及分配、产品成本的核算、成本报表的编制及成本分析 | | | |
| 教学方法建议 | | 讲授、讨论、演示法、案例教学法 | | | |
| 课程考核方式 | | 本课程采用平时过程考核加期末考试的考核方式。 | | | |

3. 《业财一体信息化应用》课程简介

| | | | | | |
|----------|--------|--|----|------|----|
| 总课时 | 80 | 理论学时 | 30 | 实践学时 | 50 |
| 开设学期 | 第 3 学期 | | | | |
| 课程 目标 | 素质目标 | 1. 培养学生良好的会计职业道德和职业素养，包括具有团队协作的精神； 2. 具有勤奋、耐心、严谨细致的专业精神； 3. 遵守会计和其他财经法律法规，具有诚实守信的会计职业道德和认真负责的专业态度。 4. 培养良好的心理素质； 5. 具有自主学习和终身学习的意识； | | | |
| | 知识目标 | 1. 掌握新建企业账套、管理操作员并进行系统初始化和各应用模块的基础设置要求； 2. 掌握业财一体信息化软件处理企业日常会计业务的要求； 3. 掌握总账系统、薪资管理系统、固定资产管理系统、应收应付款管理系统、采购管理、销售管理、库存管理、存货核算等账务处理方法； 4. 了解业财一体信息化系统管理与维护的基础性工作内容。 | | | |

| | | |
|--|--------|--|
| | 能力目标 | 1. 能够结合企业实际情况进行本单位业财一体信息化实施方案的设计； 2. 能够利用业财一体信息化软件新建企业账套、管理操作员并进行系统初始化和各应用模块的基础设置； 3. 能够利用业财一体信息化软件处理企业日常会计业务的账务处理； 4. 能够熟练进行期末常用会计报表的编制与分析； 5. 能够承担业财一体信息化系统管理与维护的基础性工作； 6. 掌握正确的学习方法，具有一定地获取新知识的能力。 |
| | 教学重点 | 业财一体信息化软件各模块功能和使用方法； 业财一体信息化环境下业财处理方法和处理流程（包括总账系统、薪资管理系统、固定资产管理系统、应收应付款管理系统、采购管理、销售管理、库存管理、存货核算等） |
| | 主要教学内容 | 以工业企业的经济业务为原型，重点介绍了信息环境下财务及供应链业务的处理方法和处理流程。共分有十二个项目，项目一至项目三介绍了信息化管理软件的使用基础——账套创建与管理、基础信息设置、业务子系统初始设置；项目四至项目九分别讲解总账管理系统日常业务处理、采购、销售、应收应付管理系统业务处理、库存管理、固定资产管理、薪资管理系统业务处理；项目十至项目十二讲解期末业务处理、报表管理系统业务处理、系统结账及结账。 |
| | 教学方法建议 | 讲授、讨论、操作训练 |
| | 课程考核方式 | 该课程总成绩由平时成绩和期末考核成绩两大部分组成，期末采用业财一体信息化教考系统题库包进行考试。 |

4. 《税费核算》课程简介

| | | | | | |
|--------|--------|---|----|------|----|
| 总课时 | 60 | 理论学时 | 40 | 实践学时 | 20 |
| 开设学期 | 第 3 学期 | | | | |
| 课程目标 | 素质目标 | 1. 树立正确的人生观、价值观； 2. 具有自主学习和终身学习的意识； 3. 养成良好的行为规范，严谨的工作态度和良好的会计职业道德并具有团队协作精神。 | | | |
| | 知识目标 | 1. 理解增值税、消费税、企业所得税等税种的含义及征税范围； 2. 掌握增值税、消费税、企业所得税等税种应纳税额的计算方法； 3. 熟悉企业税务方面的经济业务的会计处理。 | | | |
| | 能力目标 | 1. 培养个人进一步发展及学历提升的可持续进步的能力； 2. 具备涉税事务处理能力，能够正确计算各种税费，并进行账务处理。 | | | |
| 教学重点 | | 增值税、消费税、企业所得税的应纳税额计算及会计处理 | | | |
| 主要教学内容 | | 增值税、消费税、企业所得税、个人所得税的应纳税额计算及会计处理 | | | |
| 教学方法建议 | | 讲授法、分组讨论法、案例教学法 | | | |
| 课程考核方式 | | 由期末考核成绩和平时成绩两部分组成： 期末的考核：主要以全面及综合学习情况为主，考试方法为笔试。 平时的考核：主要针对学习态度方面和工作任务完成过程及质量方面。 | | | |

5. 《纳税申报》课程简介

| | | | | | | |
|--------------|------|---|------|----|------|----|
| 总课时 | | 48 | 理论学时 | 12 | 实践学时 | 36 |
| 开设学期 | | 第 4 学期 | | | | |
| 课程 目 标 | 素质目标 | 1. 在知识和技能的达成中树立学生的自信心，激发学生的求知欲； 2. 在纳税申报业务中锻炼学生的语言表达能力和人际交往能力； 3. 在业务处理流程中锻炼学生的团队协作精神，会计职业沟通、协调能力； 4. 爱岗敬业、诚实守信，清正廉洁，坚持原则，不徇私，不刁难，树立良好的会计职业道德； 5. 坚决抵制和揭露违法犯罪行为，形成强烈的社会责任感。 | | | | |
| | 知识目标 | 1. 熟练掌握增值税的法律法规； 2. 熟练掌握消费税的法律法规； 3. 熟练掌握企业所得税的法律法规； 4. 熟练掌握个人所得税的法律法规； 5. 熟练掌握其他税费的法律法规。 | | | | |
| | 能力目标 | 1. 能够熟练办理发票申领、发票读入、发票填开、发票作废等相关发票业务； 2. 能按照相关法律法规规范办理增值税、消费税、企业所得税、个人所得税和其他税费的申报业务； 3. 能运用相关的专业知识进行职业判断； 4. 能自主学习，与时俱进更新会计和税法知识、技术和方法； 5. 能通过各种媒体资源查找所需信息解决企业新业务。 | | | | |
| 教学重点 | | 1. 发票的填开 2. 一般纳税人的增值税申报 3. 烟、酒类应税消费品的消费税申报 4. 企业所得税的年度申报 5. 个人所得税工资薪金所得的预扣缴 | | | | |
| 主要教学内容 | | 1. 发票领购、发票填开、发票作废等发票管理相关内容 2. 一般纳税人、小规模纳税人的增值税申报 3. 烟、酒、其他应税消费品的消费税申报 4. 企业所得税的预缴、年度申报 5. 个人所得税的各项所得的预扣缴业务 6. 其他税费的申报 | | | | |
| 教学方法建议 | | 1. 讲授法；2 操作演示法；3 学生模拟操作法。 | | | | |
| 课程考核方式 | | 本课程采用平时过程考核加期末考试的考核方式，期末考核采用软件模拟完成企业的纳税申报（软件操作考核） | | | | |

6. 《大数据技术应用》课程简介

| | | | | | | |
|--------------|------|---|------|----|------|----|
| 总课时 | | 48 | 理论学时 | 20 | 实践学时 | 28 |
| 开设学期 | | 第 5 学期 | | | | |
| 课程 目 标 | 素质目标 | 1. 让学生建立熟悉使用 Power BI 解决数据分析的思维; 2. 熟悉与会计工作有关的数据分析方法; 3. 让学生形成大数据解决会计问题的能力。 4. 具有自主学习和终身学习的意识。 | | | | |
| | 知识目标 | 1. 了解大数据基本知识 2. 熟悉商业智能分析工具 Power BI 的基本操作, 3. 掌握 Power BI 条件下数据获取与整理; 4. 掌握 Power BI 条件下数据建模; 5. 掌握 Power BI 报表创建; 6. 掌握 Power BI 服务 | | | | |
| | 能力目标 | 1. 让学生具有 Power BI 的基本操作能力; 2. 能熟练运用 Power BI 获取与整理数据; 3. 能运用 Power BI 进行数据建模; 4. 能运用 Power BI 进行可视化呈现; | | | | |
| 教学重点 | | 数据获取与整理、数据建模与函数运用、Power BI 可视化报表呈现。 | | | | |
| 主要教学内容 | | Power BI 基本操作、导入数据、加载数据、清洗数据、变换数据、合并数据、建立数据表关系、创建度量值、函数运用、可视化控件、可视化内部图表、可视化外部图表 | | | | |
| 教学方法建议 | | 讲授法, 案例教学法 | | | | |
| 课程考核方式 | | 本课程采用平时过程考核加期末考试的考核方式, 期末采取上机操作考试 | | | | |

（七）专业拓展课程（选修课程）简介

| 序号 | 课程名称 | 学时/学分 | 教育目标 (素质、知识、能力) |
|----|------|-------|---|
| 1 | 财务管理 | 68/4 | <p>素质目标 加强社会主义核心价值观教育，培养讲诚信的精神； 树立大局意识、加强职业道德的教育，培养敬业精神； 培养具有社会责任感； 树立创新创业思想和科研能力，培养积极合作、相互配合的团队意识。</p> <p>知识目标 理解财务管理的概念、特点和目标； 理解筹资管理，资金成本，流动资产管理，营业收入管理，利润管理，财务分析的相关理论； 掌握财务管理、分析的基本方法； 掌握货币时间价值的计算、资金成本的计算、存货储存成本和经济订货量的计算； 掌握财务指标的计算和分析。</p> <p>素质目标 能根据企业所处的外部环境及企业自身的经营状况进行（或参与）筹资决策； 能制定（或参与制定）现金、应收账款及存货管理政策； 能正确运用项目投资评价指标进行（或参与）项目投资决策； 会采用适当的方法预测销售收入，进行收入的日常管理，并能采用合适的方法计算目标利润，也能制定（或参与制定）恰当的利润分配政策；</p> |
| 2 | 管理会计 | 54/3 | <p>素质目标 具备一定的逻辑思维能力和管理决策能力； 具备与决策者和其它相关人员沟通的能力； 具备良好地思想品德素质，做到思想健康、品德优良； 具备良好地业务素质，能做好企业管理当局对企业管理的参谋。</p> <p>知识目标 熟悉中西方管理会计的产生和发展历程，理解管理会计和财务会计的关系； 熟悉成本性态及其分类；掌握成本性态分析的方法；掌握变动成本法的计算； 理解本量利分析的基本原理，掌握保本点分析和目标利润管理的方法； 熟悉预测分析的基本原理和一般程序，掌握预测分析的主要方法； 熟悉决策的基本理论，掌握生产决策和存货决策的基本方法，掌握价格决策方法和定价策略； 熟悉预算管理的含义、原则、工具方法、应用环境等基本知识；掌握预算的类型及其编制的方法； 熟悉成本控制的含义、原则及程序；掌握成本差异的计算分析能力； 了解作业成本法的基本原理，掌握作业成本法的计算方法； 了解责任会计的内容、原则，掌握绩效管理的工具运用。</p> <p>能力目标 能够充分认识到管理会计的重要性，积极宣传和推动管理会计</p> |

| | | | |
|---|---------|------|---|
| | | | <p>工作；</p> <p>能熟悉我国管理会计概念框架体系；</p> <p>能树立正确的职业道德观，为以后从事管理会计工作奠定素质基础；</p> <p>能够运用预算编制原理和方法，编制各种预算；</p> <p>能够运用成本管理领域应用的工具方法，结合企业的具体情况进行熟练地应用；</p> <p>能运用本量利分析的基本原理进行保本点预测和敏感程度分析；</p> <p>能运用绩效管理基本方法进行单位绩效管理；</p> <p>能够运用管理会计报告编制原理，正确编制各层级的管理会计报告。</p> |
| 3 | 市场营销 | 30/2 | <p>素质目标：</p> <p>具备良好的思想品德修养，辩证思维和适应职业变化的能力；</p> <p>具有良好的就业观念、职业素养和职业道德；</p> <p>具有不断学习，获取信息和应用信息的能力。</p> <p>知识目标：</p> <p>了解并掌握市场营销的理论基础知识；</p> <p>掌握市场营销调研、营销组合策略的制定、企业市场营销活动的策划、组织、执行，产品的销售、管理等技能。</p> <p>能力目标：</p> <p>运用所学知识，分析、观察能力，科学探索、理论联系实际学风；</p> <p>能利用互联网等公开媒体搜集有关信息；通过信息分析捕捉市场机会的能力</p> <p>培养良好的人际沟通、团结协作、管理团队的能力；</p> <p>具有一定的营销调研能力、企业市场营销活动的策划、组织、执行，产品的销售、管理等技能。</p> |
| 4 | 审计基础与实务 | 68/4 | <p>素质目标：</p> <p>坚定理想信念，弘扬中国精神，践行社会主义核心价值观；</p> <p>有严守准则、诚实守信的审计职业道德和认真负责的专业态度，行业规范的意识；</p> <p>弘扬工匠精神，创新精神及团结协作精神等。</p> <p>知识目标：</p> <p>审计的基础知识，审计程序和风险导向审计方法运用、审计职业判断能力。</p> <p>能力目标：</p> <p>具备一定的审计工作能力，初步职业判断能力；</p> <p>够收集整理审计证据和有关审计信息，编制审计工作底稿，撰写审计报告。</p> |

| | | | |
|---|---------------|--------|---|
| 5 | 商品流通企业会计实务 | 44/2.5 | <p>素质目标: 树立正确的人生观和价值观; 具有严守准则、诚实守信的会计职业道德; 具有团队协作精神,会计职业沟通、协调能力; 具有勤奋刻苦、严谨细致、认真负责的工匠精神。</p> <p>知识目标: 了解商品流通企业商品购销的范围、交接方式; 理解商品流通企业会计核算方法的两种主要方法:数量进价金额核算法和售价金额核; 掌握批发企业、零售企业的商品购进、销售、存储业务的核算。 掌握涉外企业自营进出口业务的核算</p> <p>能力目标: 具有自主学习、政策与法规的理解和利用能力; 将商品流通会计的理论知识 and 实践活动相结合,具有融会贯通,分析判断能力解决综合问题的能力; 能利用计算机工具和互联网进行课程学习和信息化处理。</p> |
| 6 | 预算会计 | 30/2 | <p>素质目标: 坚定理想信念,弘扬中国精神,践行社会主义核心价值观; 树立正确的道德观,严谨的工作态度和良好的会计职业道德,行业规范的意识,弘扬工匠精神; 培养应用意识、创新精神及团结协作精神等。</p> <p>知识目标: 掌握预算会计的管理与核算要求; 熟悉财政、行政事业单位经济信息各个环节及其如何做出正确处理。</p> <p>能力目标: 具备一定的管理会计能力; 能够进行财务、业务信息的处理、分类、分析、输出,提供企业决策所需的信息; 能够运用预算编制的基本方法编制企业业务预算和财务预算,提供企业决策所需的信息。</p> |
| 7 | EXCEL 在财务中的应用 | 45/2.5 | <p>素质目标: 在知识的掌握中树立学生的自信心,激发学生的求知欲; 在案例分析和讨论中锻炼学生的语言表达能力和人际交往能力; 培养爱岗敬业,诚实守信,具有精益求精的工匠精神,艰苦奋斗的劳动精神; 坚持原则,不徇私,不刁难,树立良好的会计职业道德;</p> <p>知识目标: 使学生了解 Excel 电子表格的基本操作、公式函数的基本应用技巧、排序等基本统计分析工具; 理解 Excel 环境下企业财务活动决策的基本原理; 掌握 Excel 在会计核算中的应用; 掌握 Excel 在会计报表中的应用; 掌握 Excel 在工资核算中的应用; 掌握 Excel 在会计核算中的拓展应用(财务管理、管理会计有关函数的使用,财务分析等)。</p> <p>能力目标: 培养相关软件操作与计算能力,能够体会到计算机技术为会计工作带来的便捷性;</p> |

| | | | |
|---|--------|------|---|
| | | | <p>能够熟练使用 excel 提高工作效率；</p> <p>能够运用企业的财务数据，有效的分析、预测、决策企业的财务管理；</p> <p>能够运用 Excel 工具进行数据统计、财务数据分析。</p> |
| 8 | 财务报表分析 | 30/2 | <p>素质目标：</p> <p>具有良好的职业道德与法律意识，社会责任感强</p> <p>构建多元化视角分析企业财务报表问题；</p> <p>用发展的眼光看待事物，树立正确的人生观、世界观和价值观；</p> <p>培养信息判断和信息处理能力，养成良好的责任感和工作态度；</p> <p>具有诚信意识，公平竞争意识、沟通与团队协作能力。</p> <p>知识目标：</p> <p>了解资产负债表、利润表、现金流量表以及所有者权益表的结构与内容；</p> <p>掌握资产负债表、利润表、现金流量表以及所有者权益表具体的分析内容和分析方法；</p> <p>掌握盈利能力、营运能力、偿债能力以及增长能力涉及的相关财务指标的计算以及分析；</p> <p>掌握企业财务状况质量综合分析方法；</p> <p>掌握经济、财务、管理、审计等知识，注重培养多学科思维融合。</p> <p>能力目标：</p> <p>能用流畅的语言，通过财务报表分析向外界传达企业真实的情况；</p> <p>能通过财务报表以及财务能力指标分析发现企业面临的实际问题；</p> <p>能通过财务报表分析发现问题并提出相应的解决对策；</p> <p>具有从报表中挖掘数据，分析数据的能力；</p> <p>具有服务意识，养成终身学习的良好习惯能力。</p> |
| 9 | 高级财务会计 | 48/3 | <p>素质目标：</p> <p>具有热爱党，热爱祖国，热爱人民的政治思想觉悟；</p> <p>具有正确的世界观、人生观、价值观，道德观；</p> <p>具有遵纪守法，爱岗敬业，诚实守信的职业道德素养。</p> <p>知识目标：</p> <p>理解财务会计理论基础；</p> <p>掌握特殊业务的会计处理方法；</p> <p>掌握《企业会计准则》具体准则的相关规定和内容。</p> <p>能力目标：</p> <p>能够进行非货币性资产交换会计处理</p> <p>能够进行债务重组会计处理</p> <p>能够进行股份支付会计处理</p> <p>能够进行外币业务会计处理</p> <p>能够进行租赁会计处理</p> <p>能够进行所得税会计处理</p> <p>能够进行合并会计报表的编制方法</p> <p>培养学生具有综合会计处理能力、观察和分析问题能力；</p> <p>培养学生会计实践能力。</p> |

| | | | |
|----|------------|------|---|
| 10 | ERP 沙盘经营管理 | 30/2 | <p>素质目标： 培养树立共赢理念和全局观念； 培养团队组织和协作能力； 培养公平竞争和诚实守信的职业精神； 培养学生创新创业意识。</p> <p>知识目标： 了解企业的经营本质和生产运营过程； 了解企业经营管理中的战略规划； 了解 ERP 在企业经营管理中的意义和流程； 理解现金流对企业经营的影响； 掌握企业经营盈亏分析原理； 掌握企业经营过程中的销售预算、生产预算、采购预算和资金预算的制定方法。</p> <p>能力目标： 能够用战略的眼光看待企业的业务，具有一定生产运作和经营管理能力； 能够结合分析市场、竞争环境和消费者需求，确定目标市场，制订营销战略 能够根据营销战略制订并有效实施销售计划、生产计划、采购计划，最终达成企业战略目标。</p> |
|----|------------|------|---|

（八）综合实训简介

| 序号 | 实践名称 | 学时/学分 | 教育目标 (素质、知识、能力) |
|----|----------|-------|---|
| 1 | 军训 | 112/2 | 素质目标: 增强国防观念和国家安全意识; 强化爱国主义、集体主义观念; 加强组织纪律性, 培养勇敢顽强、吃苦耐劳的坚强毅力; 知识目标: 掌握基本军事理论; 学习解放军全心全意为人民服务、为祖国献身的崇高品德, 能力目标: 能够学会列队站姿; 能够进行内务整理; 具有一定的基本军事技能 |
| 2 | 会计基础实训 | 30/1 | 素质目标: 具备严谨、耐心、细致的工作作风; 具备吃苦耐劳、刻苦钻研的职业精神。 知识目标: 掌握会计核算的工作流程; 掌握凭证填制审核方法、会计账簿设置登记方法、会计报表的编制方法 能力目标: 能够运用科目汇总表账务处理程序对企业主要经营过程业务进行全流程处理; |
| 3 | 核算岗位综合实训 | 60/2 | 素质目标: 爱岗敬业、诚实守信、清正廉洁, 坚持准则, 客观公正, 树立良好的会计职业道德; 在技能的提升中树立学生的自信心, 激发学生的求知欲; 锻炼学生的团队协作精神, 职业沟通和协调能力; 培养学生形成自主学习和终身学习的意识; 知识目标: 熟悉出纳、会计、纳税申报各岗位的工作职责及其在财务工作中的地位, 了解各岗位的工作过程; 熟练掌握企业会计准则具体准则的相关规定; 熟练掌握成本计算的品种法、分批法和分步法等方法; 熟练掌握税费计算及会计处理的相关规定; 熟练掌握会计报表编制的相关规定。 能力目标: 能建立企业会计核算的相关账簿; 能识别、审核企业的原始凭证; 能根据原始凭证编制记账凭证并审核; 能够登记各种类型的会计账簿; 能够编制科目汇总表; 能够根据企业业务正确计算各种税费处理; 能够对账、结账; 能够根据企业要求的成本计算方法正确计算产品成本并做出会计处理; 能够进行期末的会计处理工作, 并进行对账和结账; 能够正确编制资产负债表、利润表和现金流量表; |

| | | | |
|---|---------|-------|--|
| | | | 能自主学习，与时俱进更新会计相关法律知识、技术和方法； 能通过各种媒体资源查找所需信息，解决企业会计工作中面临的问题。 |
| 4 | 云财务共享实训 | 60/2 | <p>素质目标： 爱岗敬业、诚实守信，清正廉洁，坚持原则，不徇私，不刁难，树立良好的会计职业道德； 在知识和技能的达成中树立学生的自信心，激发学生的求知欲； 在业务处理中锻炼学生的语言表达能力和人际交往能力； 培养学生形成自主学习和终身学习的意识。</p> <p>知识目标： 熟练掌握会计法及其会计基础工作规范； 熟练掌握会计档案管理办法及其相关规定； 熟练掌握税收征管理法及各税种法律法规； 熟练掌握企业设立、变更及其注销的相关法律法规； 熟练掌握企业社保管理的相关规定； 熟练掌握企业会计准则及财务制度的相关规定。</p> <p>能力目标： 能够在财务云共享中心平台上完成新建账套，新增会计科目及期初数据录入等期初建账工作； 能够对扫描后的电子票据按照单据类型进行整理分类、修改完善、票据信息提取和自动记账； 能够进行账证、账账核对；能协助相关部门进行账实核对，并对核对结果进行处理； 能够进行折旧计提、损益结转等期末工作，并完成结账工作； 能够用财务云共享中心平台自动生成财务报表； 能够办理发票申请相关手续，完成发票购买流程； 能够正确使用税控系统开具发票，做好发票的日常保管工作； 能够正确计算各税种当期应纳税额，复核申报表数据的准确性，并能修改、调整差异，完成纳税申报和税款缴纳工作，并能够处理企业所得税季度预缴和年度汇算清缴工作； 能够在相关平台上熟练帮助客户完成企业注册变更注销、社保和公积金、证照资质的填报、提交和追踪工作； 能够按照档案管理工作的操作规范，正确归档税务、会计等相关资料，正确保管相关会计档案； 能自主学习，与时俱进更新会计和税法知识、技术和方法； 能通过各种媒体资源查找所需信息解决企业新业务。</p> |
| 5 | 会计综合实训 | 240/8 | <p>素质目标： 树立和遵守会计和其他财经法律、法规意识； 具有良好的职业道德素养； 具有良好的沟通、协调能力；</p> <p>知识目标： 熟悉企业业务流程； 掌握出纳、会计、纳税申报各岗位的业务处理方法； 掌握各行业企业的经营业务特征； 掌握预算管理、投融资管理、营运管理和成本管理有关知识和方法</p> <p>能力目标： 能综合运用会计方法，使用财务软件进行资产核算、权益核算、收益核算、成本核算业务的信息化处理，编制财务报表； 能分行业企业进行会计业务的处理；</p> |

| | | |
|--|--|--|
| | | 能进行企业业务流程操作、资金结算、财务分析等； 能完成企业经营预测、决策、预算编制、投融资管理、本量利分析、营运分析预算考核等任务。 能将 Excel 应用知识与管能自主学习，与时俱进更新会计和税法知识、技术和方法； 能通过各种媒体资源查找所需信息解决企业新业务。理会计知识融会贯通的能力。 |
|--|--|--|

（九）综合素质课程简介

| 类 别 | 课程名称 | | 教育目标 (素质、知识、能力) | 折算学时/ 学分 | 支撑的培养规格 |
|--------|------------|------|----------------------|-------------|---------|
| 综合素质课程 | 二课堂综合素质培养课 | | **学校第二课堂成绩单制的相关要求确定。 | / | |
| | | | | / | |
| | | | | | |
| | | | | / | |
| | 劳动教育 | 公益活动 | | / | 1.3 |
| | | 勤工助学 | | / | 1.3 |
| | | 志愿服务 | | / | 1.3 |
| | | 助教活动 | | / | 1.3 |

说明：一二课堂衔接课程，总获得学分不低于 4 学分，其中劳动实践不低于 2 学分，学分纳入毕业校验，不纳入学费计算。

（十）试点 1+X 书证融通课程

| 序号 | 课程名称 | 内容模块 | 对应职业技能等级证书（等级） | 面向工作领域 |
|----|-----------------------------|------|--------------------|------------|
| 1 | 财经法规、会计基础、税费核算、纳税申报、云财务共享实训 | 财税共享 | 财务共享服务职业技能等级证书（初级） | 社会财务共享服务岗位 |
| | 经济法、云财务共享实训 | 服务共享 | | |
| | 云财务共享实训 | 智能应用 | | |

八、技能考核安排

表 6：职业技能考核安排表

| 序号 | 职业能力 | 名 称 | 考核等级 | 考核时间安排（学期） |
|----|------|----------------|------|------------|
| 1 | 职业能力 | 财务共享服务职业技能等级考试 | 初级 | 第 4 学期 |

九、实施保障

（一）师资队伍

1. 专任教师

专任教师具有高校教师资格，具有理想信念、有道德情操、有扎实学识、有仁爱之心，具有会计相关专业本科及以上学历，具有扎实的本专业相关理论功底、实践能力、较强信息化教学能力，能够开展课程教学改革和科学研究，每 5 年累计不少于 6 个月的企业实践经历。

目前本专业教学团队共有专任教师 12 人，专任教师结构如下：

学历结构—硕士 9 人，学士 3 人；

职称结构— 高级 3 人，中级 7 人，初级 2 人；

年龄结构— 青年教师 1 人，占专任教师比例 8.3% 。

双师素质比例：100%

2. 兼职教师

本专业兼职教师 2 人，来自企业界财务管理者，具备良好的思想政治素质、职业道德和工匠精神，具有扎实的专业知识和丰富的实际工作经验，主要承担专业实习实训指导和学生职业发展规划指导等教学任务。

3. 双师型教师

通过一方面引进企业技术和管理骨干，一方面选派教师参加行业企业举办的师资培训、教师能力大赛等多种形式和途径，积极打造一支高水平的双师结构教师队伍。目前，具有“双师型”素质教师为 100%。

（二）教学设施

根据本专业人才培养要求和学生规模需求，学校和学院在教室、实训（实验）室、实习场地和 实训基地等方面为实现本专业教育教学目标提供了必要的保障。

1. 专业教室基本条件

专业教室全部为多媒体功能教室，学生座位比达到 1: 1.2。教室配备黑（白）板、多媒体计算机、投影设备、音响设备，互联网接入和校园 WiFi，并具有网络安全防护措施。安装应急照明装置并保持良好状态，符合紧急疏散要求，标志明显，保持逃生通道畅通无阻。

2. 校内实训室（基地）基本要求

目前会计专业建立了 1 个财会实训中心，包括有会计综合实训室、会计信息化实训室、会计分岗实训室、ERP 企管沙盘实训室等 4 个专业实训室。实训室具有仿真度高、设计理念新颖、硬件一流、软件齐全等特点，按专业核心能力训练要求与特点整合实训资源，大力提高了实训室的利用效率，充分发挥了实训室应有的效能。

表 7 校内实训（实验）室要求

| 序号 | 名称 | 基本配置要求 | 场地/m ² | 功能说明 |
|----|-------------|--|-------------------|--|
| 1 | 会计分岗实训室 | 配备隔断式工位 48 个，电脑 48 台，安装了基础会计、财务会计、成本会计、财务管理、税务会计以及会计综合实训平台；配备凭证装订机、打印机、投影设备、音响设备和监控设备 | 65 | 适用会计岗位实训、出纳、财务会计、纳税申报、财务管理、审计等课程实训教学任务 |
| 2 | 会计综合实训室 | （1）配备隔断式工位 52 个，电脑 52 台，安装了基础会计、财务会计、成本会计、财务管理、税务会计以及会计综合实训平台以及全国会计职业技能竞赛系统 （2）配备凭证装订机、打印机、投影设备、音响设备和监控设备；学生实验所必需的各种凭证、账簿、报表等模拟资料及记账工具。 | 70 | 适用出纳、财务会计、纳税申报、财务管理、审计等实训教学任务、会计综合模拟实训 |
| 3 | 会计信息化实训室 | （1）配备隔断式工位 52 个，电脑 52 台，多套财务软件，其中包含用友 U872 财务软件、会计信息化考试平台等 （2）配备投影设备、音响设备和监控设备 | 70 | 适用会计类专业的会计信息化等教学和实训 |
| 4 | ERP 企管沙盘实训室 | 配备工位 60 个，电脑 12 台，软件 2 套：ITMC 企业管理沙盘、市场营销综合实训与竞技系统 | 60 | 适用企业经营管理沙盘模拟实训教学 |

3. 校外实训基地基本要求

表 8 校外实训基地要求

| 序号 | 实训基地类型 | 实训基地功能 | 实训基本条件 | 实训项目 |
|----|---------|------------------------|--|--|
| 1 | 参观类（校外） | 接受学生进行专业认知实习 | 1. 正式的法人单位或职能齐全的二级单位 2. 组织机构健全，可接纳一定规模的学生实习； 3. 管理制度规范，有安全保障。 | <ul style="list-style-type: none"> ● 企业组织机构认知； ● 会计工作组织和流程认知 |
| 2 | 实践类（校外） | 接受学生进行阶段学习的专业实践锻炼和顶岗实习 | 1. 正式的法人单位或职能齐全的二级单位 2. 组织机构健全，可接纳一定规模的学生； 3. 能提供会计相关实习岗位； 4. 管理制度规范，有安全保障。 | <ul style="list-style-type: none"> ● 会计出纳、核算、监督等岗位工作实习 |

4. 学生实习基地基本要求

表 9 学生实习基地要求

| 序号 | 实习类型 | 实习基本条件 | 实习基地（单位）举例 |
|----|------|--|--|
| 1 | 顶岗实习 | 1. 实习基地所经营的业务和承担的职能与专业对口； 2. 能涵盖当前会计专业的主流实务； 3. 实习能够配备相应数量的指导教师对学生实习进行指导和管理； 4. 有保证实习生日常工作、学习、生活的规章制度，有安全、保险保障。 | **顶呱呱科技有限公司； **顶诚财务咨询有限公司； **企发企业管理有限公司； |

5. 支持信息化教学方面的基本要求

（1）硬件基本要求

教室配备多媒体计算机、投影设备、音响设备，互联网接入和校园 WiFi，具有网络教学功能。

（2）软件基本要求

具有专业教学资源库，开发或利用信息化教学平台，安装视频录制软件，估计教师利用信息化教学平台创新教学方法、提升教学效果。

（3）其他有关方面应达到的要求

具有利用数字化教学资源库、文献资料、常见问题解答等的信息化条件

（三）教学资源

教学资源主要包括能够满足学生专业学习、教师专业教学研究和教学实施所需的教材、图书文献及数字教学资源等。

1. 教材

执行学校关于教材开发和教材选用的相关管理制度，坚持适用、领先原则，契合人才培养方案，符合课程标准，积极选用近三年出版的、理念先进的高职高专教材：公共基础学习领域原则上选用《职业教育国家规划教材书目》教材；专业学习领域优先选用《职业教育国家规划教材书目》内近三年出版的教材；无统编正式出版教材或因课改需要必须编写特色教材的，可以编写自编教材。

2. 图书馆

学校图书馆馆大数据与会计专业的相关书籍种类丰富；馆藏图书适应专业发展的要求，有现代信息的管理手段；图书流通率较高，图书数量有计划地逐年增加。

3. 数字资源

1) 会计专业资源库包括4个中心一个考核。4个中心是指专业中心、课程中心、素材中心、企业中心；一个考核是指点线面的全程考核。专业中心包括专业信息库、职业认证库、问答中心、专家讲座库。课程中心包括《财务会计》、《会计基础》、《成本会计》、《会计电算化》4门核心课程，包含课程标准、课程设计、实施方案、考核评价体系、课件、教学视频、试题库、习题、案例、虚拟实训、参考文献、图片、动画、微课等丰富的课程基本资源和拓展资源。素材中心包括典型案例、图片、票证账表、动画、微课、教学录像、习题试题。

2) <http://www.esnai.com> 中国会计视野（较好的会计学习网站，有资讯、调查、法规、职场、招聘、考试、论坛等栏目，提供了财会群体相关的行业新闻、经济动态，非常适合会计专业学生浏览）。

3) <http://www.chinaacc.com> 中华会计网校（广受好评的财会类学习网站，有会计资讯、会计文苑、实务操作、实务资讯、会计考试等栏目，非常适合会计专业学生获取资料）。

4) <http://club.topsage.com> 大家论坛网（有会计、税务、经济、金融、保险、贸易考试等栏目，非常适合会计类学生获取各种考试资料，交流学习心得）。

5) <https://www.icourse163.org> 中国大学MOOC（慕课）（国内优质的中文

mooc学习平台，平台拥有包括985高校在内提供的千余门课程，学生可以在这里学习优质高校课程，与名师零距离交流，并获得优质的课程学习资源）。

（四）教学方法

教学方法是课程内容、教学目标实现的重要手段，教学方法的选择和运用应与课程体系、教学模式、教学组织形式和谐、统一。

1. 有效性

运用信息化手段、案例教学等适宜的多种教学方法，打造有效课堂、有效教学，呈现教学的先进性和互动性。

2. 多样性

运用项目引导、案例研讨、线上线下相结合，调动学生学习的主观能动性、创造性和自主性。

3. 引导性

加强专业知识和技能的反复积累性训练，引导学生关注社会财税政策最新变化，培养学生分析问题、解决问题以及应用专业知识和专业技能解决实际问题的能力。

4. 仿真性

增强学生对中小企业会计岗位工作的会计核算、财务管理、税费申报等软件系统平台等仿真训练，“学、训、练”相结合，使学生能及时认知和操作使用现代会计管理、税费申报工作软件系统平台。

（五）教学评价

1、坚持标准引领

依据国家职业教育专业教学标准和职业技能等级标准的要求，将课程标准和行业企业等社会用人标准有机结合，把职业技能等级标准纳入学习质量评价之中。

2、坚持多方评价

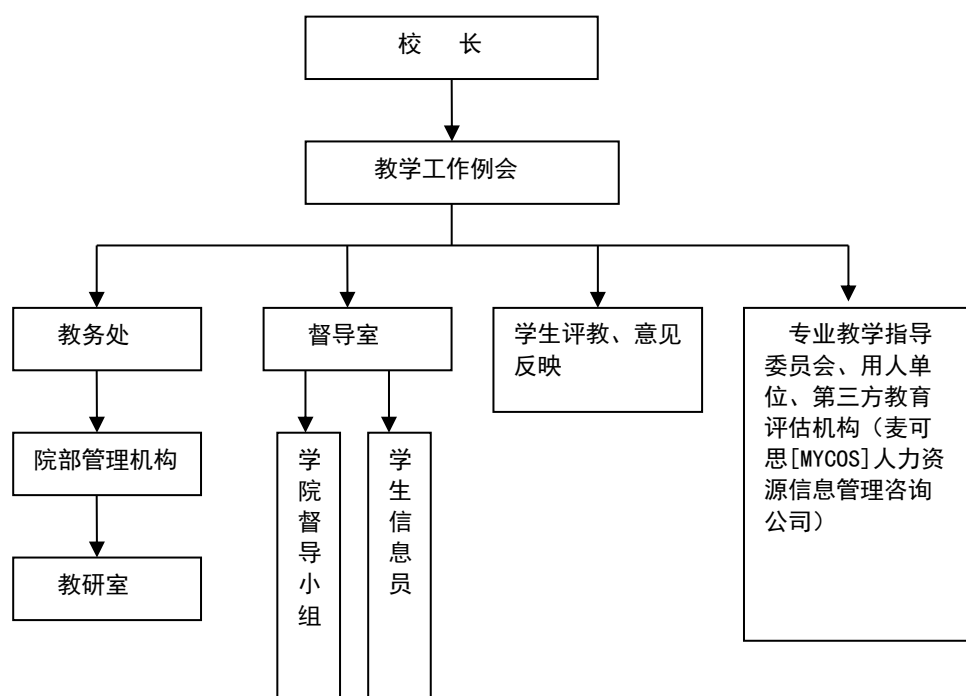
采取多元化的评价考核机制，由学校、企业、社会多方参与，对学生的学习态度、思想品德，以及学生对知识的理解和掌握程度、对技能的掌握和熟练程度等进行综合评定。其中基本素质课程和专业基础课程主要以理论知识的考核为主，注重基础知识和基本素质养成的考核。专业核心课程、拓展课程以及综合实践课程主要以能力考核为目标，从知识、技能、态度等方面进行职业能力考核，重视实践考核。

3、坚持过程评价与结果评价

注重平时教学过程的评定，将平时考查和期末考试成绩有机结合，综合评定成绩。理论课考核一般采用笔试方式，由校内任课老师根据学生的平时成绩和理论考核综合评定。技能课考核要以实际操作考核为主，由校内专业老师和企业兼职教师综合评定，毕业实习以企业评价与指导教师评价相结合。

（六）质量管理

教学质量监控体系是一个既包括教学过程监控，又包括教学效果反馈控制的系统工程。学校建立了多元化监控主体，根据管理的职能，在不同层面上实施教学质量监控。“四主体、五并重”的教学质量监控体系如下图。



“四主体、五并重”的教学质量监控体系架构示意图

“四主体”监控体系主要包括：

1、由教务处、各学院（部）及教研室为主构成的教学质量监控常规主体 其中教务处主要负责制定全校的教学质量管理方案，抓好教学的组织安排及教学运行中的质量调控，开展经常性的教学质量调研，组织开展教学质量检测评估，建立健全教学质量监控工作制度，并代表学校对各学院（部）、各专业的教学工作进行质量管理，指导各学院（部）对教研室进行教学质量管理工作。

学院（部）教学管理职责是依据学校的办学目标和指导思想以及教学质量管理工作方案，对所属专业的人才培养方案、各个教学环节的安排、教学检查等进行统一领导和管理，搞好教学基本建设，并指导教研室对所属教师和课程进行教学质量管理工作，以及对学生的学习

活动进行有效的指导、督促和检查。同时依据学校《教学工作质量评估和奖励办法》、《教学事故认定与处理办法》等相关文件对每位教师的教学质量进行评价，并做相应的奖励或处理。

教研室作为教学基层组织，在教学质量监控中起基础作用，其主要职责是依据校、学院（部）教学质量管理的目标和专业人才培养方案中的教学计划、课程标准的要求，对所属教师和课程的各个教学环节进行教学质量监控，组织开展教研活动，进行专业和课程教学改革，交流教学经验，反馈教学信息，并对学生的学习活动进行辅导和管理。

2、由督导室及各学院（部）教学督导组为主构成的专家主体 其主要职责是对学校整体教学工作进行调研，通过听课、参加实践教学环节、参与教研活动、召开学生评教座谈会、检查教师教学常规、问卷调查等活动，了解教学活动的开展情况，收集教学中的各种信息，并写出相应的情况反馈建议、总结，定期或不定期地向学校领导或有关部门和个人反馈教学工作（教学改革、教学建设、教学计划与实施、教学管理、教学保障等方面）中存在的问题，并就如何培养知识、能力、素质协调发展的合格人才，加强和改进教学工作与师资队伍建设，提高学生的创新意识和实践能力提出合理意见和建议。

3、由各班级教学信息员为主构成的学生主体 其职责主要包括：搜集并及时反馈本班同学对教师的教学态度、教学方法、教学内容、教学效果等方面的意见；搜集并及时反馈本班同学对课程设置、教材选购等方面的建议；每月定期填写《教学情况反馈表》，直接交督导组，由督导组及时整理并与相关学院或部门沟通解决学生反映的问题。

4、由各专业教学指导委员会及相关用人单位、第三方教育评估机构构成的社会主体 学校专业开发与专业建设中，引进社会各行业专家，成立专业教学指导委员会，指导专业开发与人才培养方案的制定，及时修订完善专业教学计划，准确把握社会对人才培养规格需求的变化。同时加强与用人单位关系，建立毕业生质量跟踪调查与就业分析制度。及时反馈用人单位对学校教学质量的意见与建议。引入第三方教育评估机构每年对学校的人才培养质量、专业建设、教学管理与质量等进行全方位评价，形成学校各年度社会需求与培养质量报告，为学校更好的进行专业设置与建设、教学质量监控、学生工作等各方面建设与改革提供公正客观的依据。

“五并重”监控包括：

1、从注重主要对教师教学的监控，转向对教师教学的监控和对学校教学管理环节的监控并重；

2、从注重对理论教学的监控，转向对理论教学的监控与对校内外实践教学监控并重；

3、从注重对教师教学水平、教学效果的监控，转向对教师的教学水平、教学效果的监控与对教师的综合素质和课程建设力度的监控并重；

4、从注重对教师教的监控，转向对教师教的监控与对学生学的监控并重；

5、从对校内教学管理与质量监控，转向校内教学管理与质量监控与社会对学校人才培养质量反馈监控并重。

十、毕业条件与要求

（一）毕业条件

修读教学计划内所有课程，获得 143.5 学分，其中公共基础选修课学分不低于 8 学分，综合素质课程学分不低于 4 个学分（劳动教育不低于 1 学分），德育鉴定合格，准予毕业。

表 10 毕业学分要求

| 课程类别 | | 学分要求 |
|--------|----------------------------|-------|
| 公共基础课程 | 必修课 | 36 |
| | 选修课 | 8 |
| 专业课程 | 必修课 (含专业基础课、专业核心课、综合实训) | 68.5 |
| | 选修课 (专业拓展课) | 27 |
| 其他 | 综合素质课程 | 4 |
| 合计 | | 143.5 |

（二）毕业要求

1、鼓励学生参加全国计算机、大学英语四、六级等级考试，取得等级证书。

2、鼓励学生参加“1+X”财经类职业技能等级认证，提高创新创业就业能力，学生取得本专业相关的职业技能等级证书，可以“以证代考”并认定相应课程学分。

表 11 大数据与会计专业“以证代考、学分替代”课程

| 序号 | 职业技能等级证书名称 | 等级 | 颁证单位 | 可替代的课程（含实训） |
|----|----------------|----|------------|-------------|
| 1 | 财务共享服务职业技能等级证书 | 初级 | 北京东大科技有限公司 | 云财务共享实训 |

十一、教学进程总体安排（附表 I）

| 分类 | 课程代码 | 课程名称 | 学分 | 总学时 | 分项学时 | | | | 考核方式 | 按学期周课时分配 | | | | | | 是否必修 | 开课院系 | 备注 |
|-------|-----------|----------------------------|-----|-----|------|------|------|------|------|----------|---|---|---|---|---|------|-------|----|
| | | | | | 讲授学时 | 实验学时 | 上机学时 | 课外学时 | | 1 | 2 | 3 | 4 | 5 | 6 | | | |
| 公共基础课 | 00G0A163 | 1 板块课◇大学英语(一) | 3 | 52 | 40 | 12 | 0 | 0 | 考试 | 4 | | | | | | 是 | 外语学院 | |
| | 00H0A020 | 2 经济数学(一) | 3.5 | 60 | 50 | 10 | 0 | 0 | 考试 | 4 | | | | | | 是 | 基础教学部 | |
| | 00P0A002 | 3 思想道德修养与法律基础(一) | 1.5 | 25 | 16 | 9 | 0 | 0 | 考查 | 2 | | | | | | 是 | 思政教学部 | |
| | 00Q0A002 | 4 板块课◇体育(一) | 1 | 30 | 0 | 30 | 0 | 0 | 考查 | 2 | | | | | | 是 | 体育教学部 | |
| | D0A000001 | 5 信息技术应用 | 3 | 48 | 12 | 36 | 0 | 0 | 考查 | 4 | | | | | | 是 | 电气学院 | |
| | H0A100001 | 6 大学语文 | 2.5 | 40 | 40 | 0 | 0 | 0 | 考查 | 3 | | | | | | 是 | 基础教学部 | |
| | 00G0A167 | 7 板块课◇大学英语(二) | 3 | 52 | 40 | 12 | 0 | 0 | 考试 | 4 | | | | | | 是 | 外语学院 | |
| | 00H0A022 | 8 经济数学(二) | 2 | 36 | 30 | 6 | 0 | 0 | 考试 | 2 | | | | | | 是 | 基础教学部 | |
| | 00K0A002 | 9 军事理论 | 2 | 36 | 36 | 0 | 0 | 0 | 考查 | 3 | | | | | | 是 | 基础教学部 | |
| | 00P0A003 | 10 思想道德修养与法律基础(二) | 1.5 | 25 | 16 | 9 | 0 | 0 | 考查 | 2 | | | | | | 是 | 思政教学部 | |
| | 00P0A020 | 11 大学生心理健康 | 2 | 32 | 16 | 4 | 0 | 0 | 考查 | 2 | 2 | | | | | 是 | 思政教学部 | |
| | 00Q0A004 | 12 板块课◇体育(二) | 1 | 30 | 0 | 30 | 0 | 0 | 考查 | 2 | | | | | | 是 | 体育教学部 | |
| | P0A000003 | 13 中国传统文化精髓赏析 | 0 | 32 | 24 | 8 | 0 | 0 | 考查 | 2 | | | | | | 是 | 思政教学部 | |
| | 00G0A365 | 14 板块课◇职业英语 | 3 | 52 | 40 | 12 | 0 | 0 | 考试 | | 4 | | | | | 是 | 外语学院 | |
| | 00P0A004 | 15 毛泽东思想和中国特色社会主义理论体系概论(一) | 2 | 32 | 22 | 10 | 0 | 0 | 考查 | | 2 | | | | | 是 | 思政教学部 | |
| | 00P0A018 | 16 健康教育 | 0 | 8 | 4 | 0 | 0 | 0 | 考查 | 4 | 4 | | | | | 是 | 思政教学部 | |
| | 00Q0A003 | 17 体育(三) | 1 | 30 | 0 | 30 | 0 | 0 | 考查 | | 2 | | | | | 是 | 体育教学部 | |
| | 00P0A005 | 18 毛泽东思想和中国特色社会主义理论体系概论(二) | 2 | 32 | 22 | 10 | 0 | 0 | 考查 | | | | 2 | | | 是 | 思政教学部 | |
| | 00P0A012 | 19 形势与政策 | 1 | 64 | 12 | 4 | 0 | 0 | 考查 | 2 | 2 | 2 | 2 | | | 是 | 思政教学部 | |
| | 00P0A016 | 20 就业指导 | 1 | 20 | 20 | 0 | 0 | 0 | 考查 | | | | 2 | | | 是 | 思政教学部 | |

| 分类 | 课程代码 | 课程名称 | 学分 | 总学时 | 分项学时 | | | | 考核方式 | 按学期周课时分配 | | | | | | 是否必修 | 开课院系 | 备注 |
|--------|-----------|--------------|------|-----|------|------|------|------|------|----------|----|----|---|---|---|------|-------------------------------|----|
| | | | | | 讲授学时 | 实验学时 | 上机学时 | 课外学时 | | 1 | 2 | 3 | 4 | 5 | 6 | | | |
| | 00R0A001 | 21 操行 | 0 | 0 | 0 | 0 | 0 | 0 | 考查 | 0 | 0 | 0 | 0 | 0 | 0 | 是 | 党委学生工作部、学生工作处、心理健康教育中心、学生服务中心 | |
| | 小计 | | 36 | 736 | 440 | 232 | 0 | 0 | | 23 | 23 | 14 | 6 | 0 | 0 | | | |
| 公共选修课 | | | 8 | | | | | | | | | | | | | | | |
| 公共实践课 | 00K0D001 | 22 军训 | 2 | 112 | 0 | 30 | 0 | 0 | 考查 | 30 | | | | | | 是 | 团委 | |
| | 00Q0D001 | 23 体育素质测试 | 0 | 0 | 0 | 0 | 0 | 0 | 考查 | | | 0 | 0 | | | 是 | 体育教学部 | |
| | 小计 | | 2 | 112 | 0 | 30 | 0 | 0 | | 30 | 0 | 0 | 0 | 0 | 0 | | | |
| 专业基础模块 | 00F0B367 | 24 财经法规 | 1.5 | 28 | 24 | 4 | 0 | 0 | 考查 | 2 | | | | | | 是 | 管理学院 | |
| | 00F0B410 | 25 会计基础 | 4 | 68 | 34 | 34 | 0 | 0 | 考试 | 5 | | | | | | 是 | 管理学院 | |
| | 00F0B672 | 26 财会基本技能 | 2 | 30 | 10 | 20 | 0 | 0 | 考查 | 4 | | | | | | 是 | 管理学院 | |
| | F0B000029 | 27 经济法 | 3 | 48 | 46 | 2 | 0 | 0 | 考查 | | 3 | | | | | 是 | 管理学院 | |
| | F0B100023 | 28 出纳技能应用 | 2.5 | 45 | 25 | 20 | 0 | 0 | 考查 | | 4 | | | | | 是 | 管理学院 | |
| | 00F0B278 | 29 管理学基础 | 2.5 | 46 | 23 | 23 | 0 | 0 | 考查 | | | | 4 | | | 是 | 管理学院 | |
| | 00F0B080 | 30 统计学原理 | 3 | 52 | 32 | 20 | 0 | 0 | 考查 | | | | | 5 | | 是 | 管理学院 | |
| | 小计 | | 18.5 | 317 | 194 | 123 | 0 | 0 | | 11 | 7 | 0 | 4 | 5 | 0 | | | |
| 专业核心模块 | F0B100036 | 31 企业财务会计(一) | 4.5 | 74 | 36 | 38 | 0 | 0 | 考试 | | 4 | | | | | 是 | 管理学院 | |
| | F0B000031 | 32 业财一体信息化应用 | 4.5 | 80 | 30 | 50 | 0 | 0 | 考试 | | | 5 | | | | 是 | 管理学院 | |
| | F0B100022 | 33 税费核算 | 3.5 | 60 | 40 | 20 | 0 | 0 | 考查 | | | 4 | | | | 是 | 管理学院 | |
| | F0B100037 | 34 企业财务会计(二) | 3 | 52 | 32 | 20 | 0 | 0 | 考试 | | | 4 | | | | 是 | 管理学院 | |
| | F0B100038 | 35 成本核算与管理 | 3.5 | 60 | 42 | 18 | 0 | 0 | 考试 | | | 4 | | | | 是 | 管理学院 | |
| | F0B000040 | 36 纳税申报 | 3 | 48 | 12 | 36 | 0 | 0 | 考查 | | | | 4 | | | 是 | 管理学院 | |
| | F0B100034 | 37 大数据技术应用 | 3 | 48 | 20 | 28 | 0 | 0 | 考试 | | | | | 5 | | 是 | 管理学院 | |
| | 小计 | | 25 | 422 | 212 | 210 | 0 | 0 | | 0 | 4 | 17 | 4 | 5 | 0 | | | |
| 专业拓展模块 | 00F0B097 | 38 市场营销 | 2 | 30 | 15 | 15 | 0 | 0 | 考查 | | 4 | | | | | 是 | 管理学院 | |

| 分类 | 课程代码 | 课程名称 | 学分 | 总学时 | 分项学时 | | | | 考核方式 | 按学期周课时分配 | | | | | | 是否必修 | 开课院系 | 备注 |
|-------|-----------|------------------|-------|------|------|------|------|------|------|----------|----|----|----|----|----|------|------|----|
| | | | | | 讲授学时 | 实验学时 | 上机学时 | 课外学时 | | 1 | 2 | 3 | 4 | 5 | 6 | | | |
| | 00F0B462 | 39 ERP 沙盘经营管理 | 2 | 30 | 8 | 22 | 0 | 0 | 考查 | | 4 | | | | | 是 | 管理学院 | |
| | 00F0B020 | 40 预算会计 | 2 | 30 | 26 | 4 | 0 | 0 | 考查 | | | 2 | | | | 是 | 管理学院 | |
| | F0B000030 | 41 管理会计 | 3 | 54 | 36 | 18 | 0 | 0 | 考查 | | | 4 | | | | 是 | 管理学院 | |
| | F0B100035 | 42 审计基础与实务 | 4 | 68 | 56 | 12 | 0 | 0 | 考试 | | | | 4 | | | 是 | 管理学院 | |
| | F0B100039 | 43 财务管理 | 4 | 68 | 36 | 32 | 0 | 0 | 考试 | | | | 4 | | | 是 | 管理学院 | |
| | F0B100040 | 44 Excel 在财务中的应用 | 2.5 | 45 | 15 | 30 | 0 | 0 | 考试 | | | | 3 | | | 是 | 管理学院 | |
| | F0E000004 | 45 商品流通企业会计实务 | 2.5 | 44 | 24 | 20 | 0 | 0 | 考查 | | | | 4 | | | 是 | 管理学院 | |
| | 00F0B402 | 46 财务报表分析 | 2 | 30 | 15 | 15 | 0 | 0 | 考试 | | | | | 3 | | 是 | 管理学院 | |
| | F0B100041 | 47 高级财务会计 | 3 | 48 | 24 | 24 | 0 | 0 | 考试 | | | | | 5 | | 是 | 管理学院 | |
| | 小计 | | | 27 | 447 | 255 | 192 | 0 | 0 | | 0 | 8 | 6 | 15 | 8 | 0 | | |
| 专业实践课 | 00F0D234 | 48 会计基础实训 | 1 | 30 | 0 | 30 | 0 | 0 | 考查 | 30 | | | | | | 是 | 管理学院 | |
| | F0C000018 | 49 核算岗位综合实训 | 2 | 60 | 0 | 60 | 0 | 0 | 考查 | | | 30 | | | | 是 | 管理学院 | |
| | F0C000019 | 50 云财务共享实训 | 2 | 60 | 0 | 60 | 0 | 0 | 考查 | | | | 30 | | | 是 | 管理学院 | |
| | F0C000015 | 51 会计综合实训 | 8 | 240 | 0 | 240 | 0 | 0 | 考查 | | | | | 30 | | 是 | 管理学院 | |
| | 00F0E375 | 52 毕业实习 | 4 | 120 | 0 | 120 | 0 | 0 | 考查 | | | | | | 30 | 是 | 管理学院 | |
| | 00F0F386 | 53 毕业设计 | 6 | 192 | 0 | 192 | 0 | 0 | 考查 | | | | | | 16 | 是 | 管理学院 | |
| | 小计 | | | 23 | 702 | 0 | 702 | 0 | 0 | | 30 | 0 | 0 | 0 | 30 | 46 | | |
| 全程总计 | | | 139.5 | 2856 | 1273 | 1583 | 0 | 0 | | 94 | 42 | 67 | 59 | 48 | 46 | | | |
| 备注 | | | | | | | | | | | | | | | | | | |

| 学分分布统计 | 课程类别 | | 学分 | 百分比 (%) |
|--------|--------|--|-------|---------|
| | 公共基础课 | | 36 | 25.81 |
| | 公共选修课 | | 8 | 5.73 |
| | 公共实践课 | | 2 | 1.43 |
| | 专业基础模块 | | 18.5 | 13.26 |
| | 专业核心模块 | | 25 | 17.92 |
| | 专业拓展模块 | | 27 | 19.35 |
| | 专业实践课 | | 23 | 16.49 |
| | 总计 | | 139.5 | 100 |

| | | | | |
|--------|--------|------|------|---------|
| 学时分布统计 | 课程类别 | 课程性质 | 学时 | 百分比 (%) |
| | 公共基础课 | 必修 | 736 | 25.77 |
| | | 选修 | 0 | 0 |
| | 公共选修课 | 必修 | 0 | 0 |
| | | 选修 | 120 | 4.2 |
| | 公共实践课 | 必修 | 112 | 3.92 |
| | | 选修 | 0 | 0 |
| | 专业基础模块 | 必修 | 317 | 11.1 |
| | | 选修 | 0 | 0 |
| | 专业核心模块 | 必修 | 422 | 14.78 |
| | | 选修 | 0 | 0 |
| | 专业拓展模块 | 必修 | 447 | 15.65 |
| | | 选修 | 0 | 0 |
| | 专业实践课 | 必修 | 702 | 24.58 |
| | | 选修 | 0 | 0 |
| | 总计 | | 2856 | 100 |

| | | | | | |
|----------|-----------|----------|--------|------|-----|
| 实践专周课程信息 | 课程代码 | 课程名称 | 计划开课学期 | 实践周数 | 实践周 |
| | 00K0D001 | 军训 | 1 | 2 | |
| | 00F0D234 | 会计基础实训 | 1 | 1 | |
| | F0C000018 | 核算岗位综合实训 | 3 | 2 | |
| | F0C000019 | 云财务共享实训 | 4 | 2 | |
| | F0C000015 | 会计综合实训 | 5 | 8 | |
| | 00F0E375 | 毕业实习 | 6 | 4 | |
| | 00F0F386 | 毕业设计 | 6 | 12 | |

| 学年 | 学期 | 课程教学周数 | 实训专周周数 | 考试及机动 | 总计 |
|----------|----|--------|-----------|-------|----|
| 1 | 1 | 15 | 3 | 2 | 20 |
| 1 | 2 | 19 | 0 | 1 | 20 |
| 2 | 3 | 17 | 2 | 1 | 20 |
| 2 | 4 | 17 | 2 | 1 | 20 |
| 3 | 5 | 11 | 8 | 1 | 20 |
| 3 | 6 | 0 | 16 | 0 | 16 |
| 总学时：2856 | | | 总学分：139.5 | | |